

Dans la boîte

Aperçu du produit

Présentation de l'écran LCD

Icônes à l'écran

Commandes de l'interface

Indication de statut

Recharger la station électrique

Recharge CA

Recharge par panneau solaire

Recharge CC

Charger vos appareils

Allumer/Éteindre la station électrique

Charge CA

SurgePad™

Charge USB

Charge par prise allume-cigare

Alimentation sans interruption (ASI)

Utiliser l'application Anker

Ajouter la C2000 Gen 2 à l'application

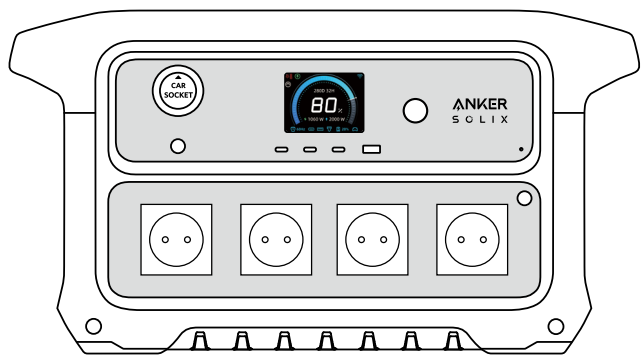
Mise à jour du firmware

Configuration

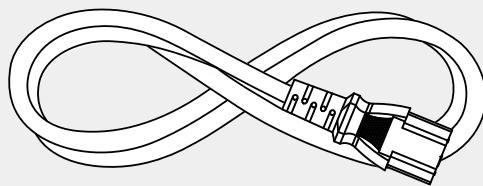
Foire aux questions (FAQ)

Caractéristiques

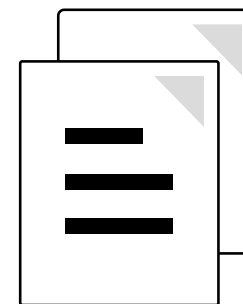
Dans la boîte



Anker SOLIX C2000 Gen 2
station électrique portable

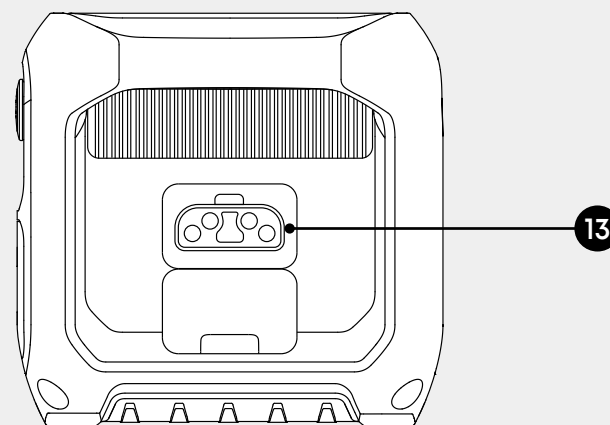
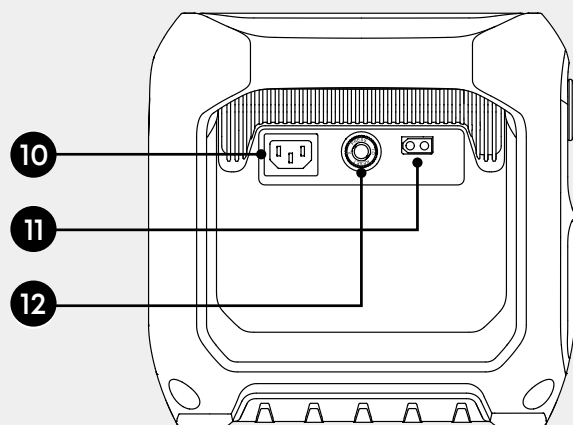
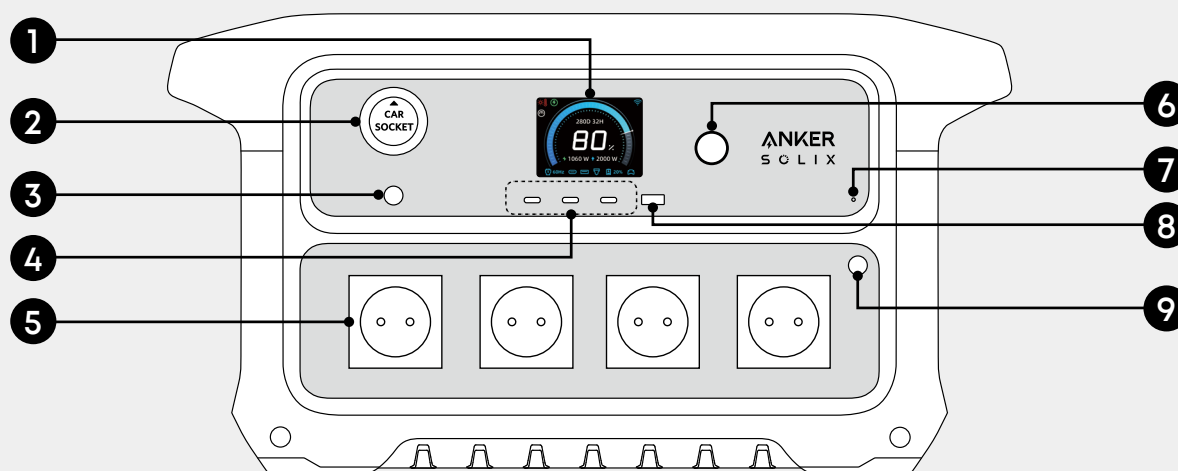


Câble de recharge CA



Documents

Aperçu du produit



1 Écran LCD

2 Prise allume-cigare

3 Interrupteur prise CC

4 Ports USB-C

5 Ports de sortie CA

6 Bouton d'alimentation principal

7 Orifice de réinitialisation

8 Port USB-A

9 Bouton de sortie CA

10 Port d'entrée CA

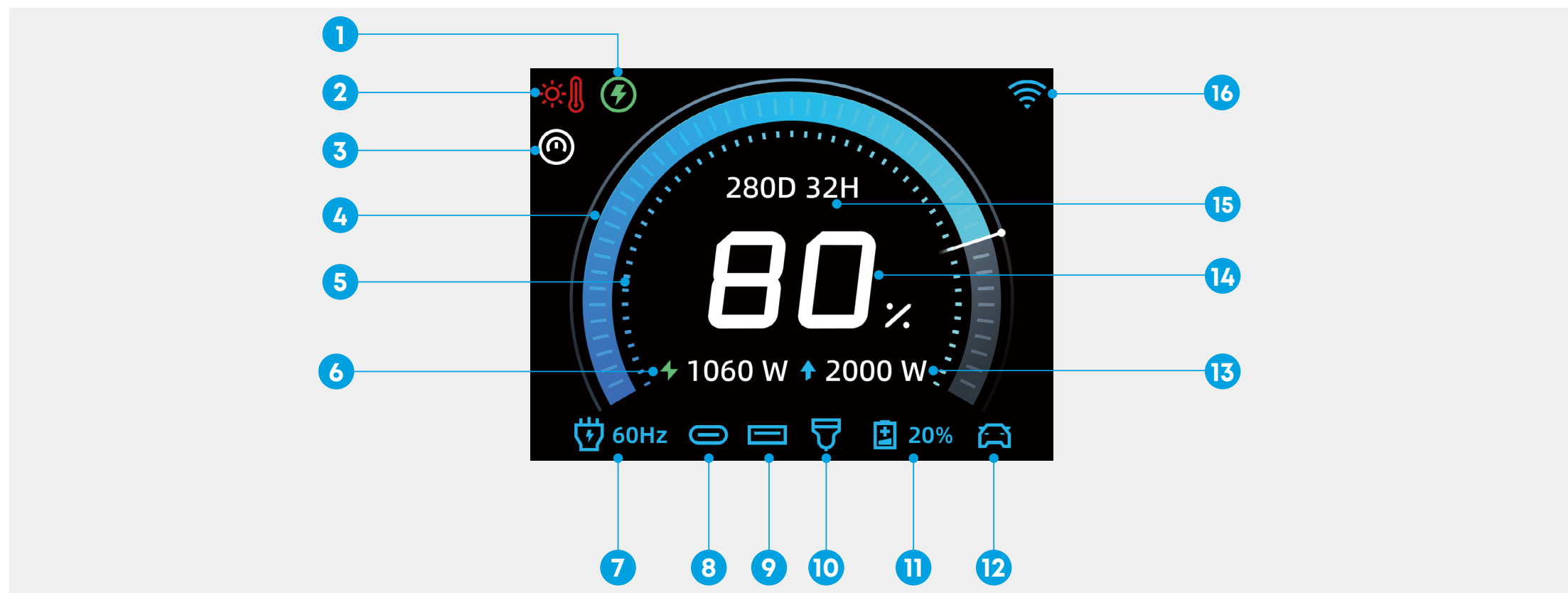
11 Port d'entrée XT60i

12 Interrupteur de protection contre les surcharges

13 Port de batterie additionnelle

Présentation de l'écran LCD

Icônes à l'écran



1 Mode Énergie de secours

 Le plan de charge rapide est activé et la batterie est en cours de charge.

 La Protection contre les tempêtes est activée et la batterie est en cours de charge.

2 Alerte Haute/Basse température

 Lorsque cette icône apparaît, arrêtez d'utiliser la station électrique et laissez-la refroidir jusqu'à ce que l'icône disparaisse.

 Lorsque cette icône apparaît, arrêtez d'utiliser la station électrique jusqu'à ce que l'icône disparaisse.

3 Correction automatique du niveau de batterie

Si une limite de charge/décharge est définie, la station électrique se rechargera complètement à 100 % après 720 heures de fonctionnement, quel que soit le mode ou l'état. Cela calibre le niveau de la batterie. Une fois complètement chargée, la station électrique reviendra à l'état ou au mode dans lequel elle se trouvait avant la recharge.

4 Anneau de niveau de batterie

5 Limite de charge/décharge

La limite inférieure peut être réglée entre 1 % et 20 %, tandis que la limite supérieure peut être réglée entre 80 % et 100 % dans l'application.

6 Puissance d'entrée actuelle

7 Icône de sortie CA

Cette icône s'allume lorsque le bouton de sortie CA est activé.

8 Icône de sortie USB-C

9 Icône de sortie USB-A

10 Icône de sortie CC

Ce symbole s'allume lorsque le bouton de la prise allume-cigare est activé.

11 Batterie supplémentaire connectée

12 Charge du chargeur d'alternateur Anker SOLIX

13 Puissance de sortie actuelle

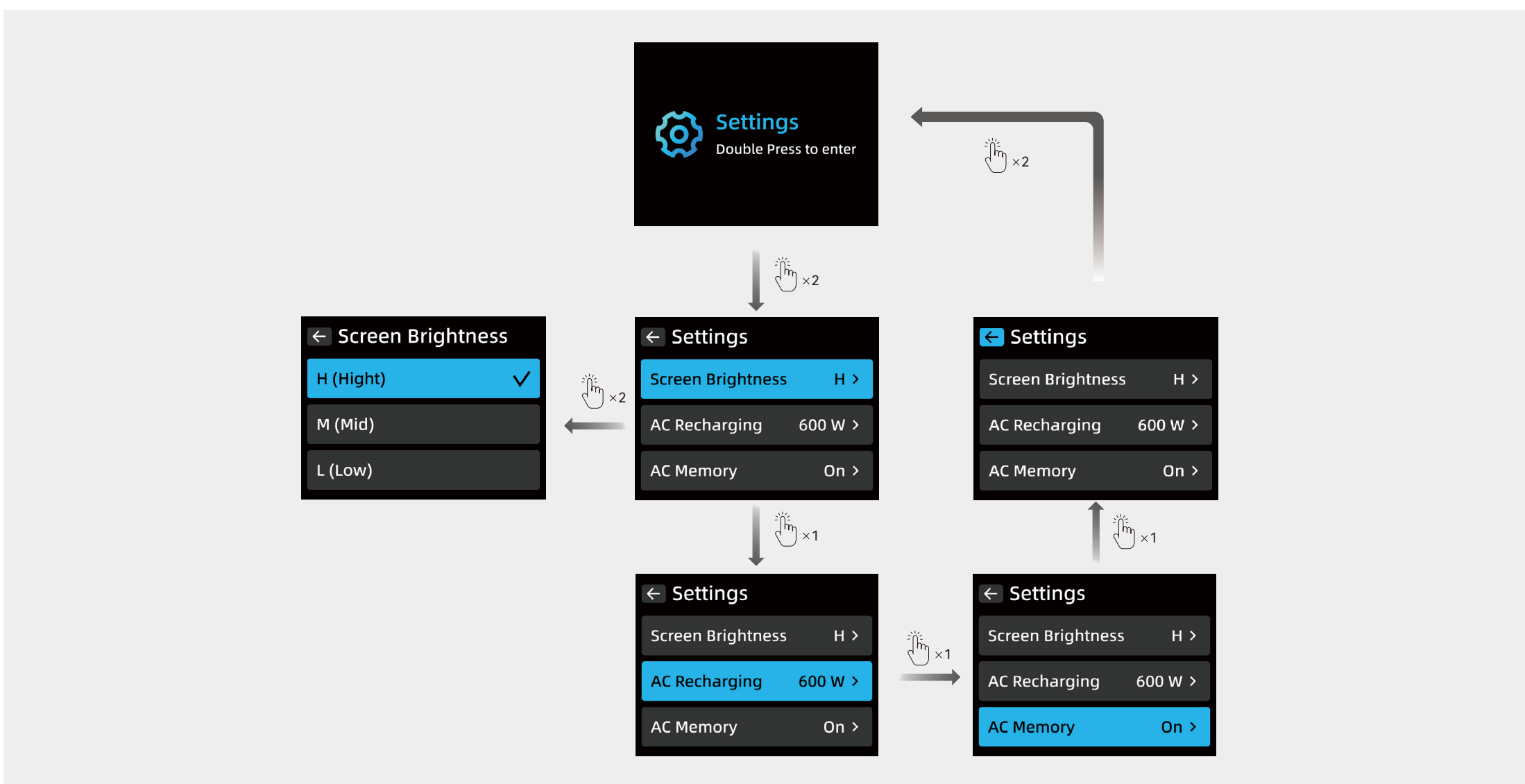
14 Niveau de batterie

15 Temps estimé pour charger/décharger

16 Wi-Fi/Bluetooth connecté

Commandes de l'interface

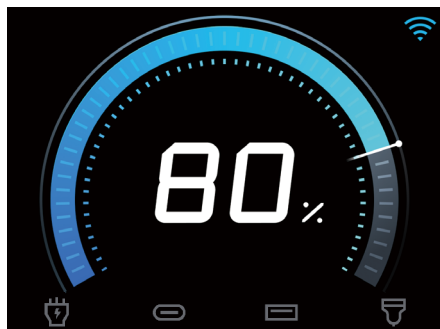
- **Allumer l'écran** : Appuyez une fois sur le bouton d'alimentation principal.
- **Changer d'interface/d'option** : Appuyez une fois sur le bouton d'alimentation principal.
- **Confirmer la sélection** : Appuyez deux fois sur le bouton d'alimentation principal.
- **Retour automatique** : Si aucune opération n'est effectuée sur l'interface pendant 20 secondes, elle retournera automatiquement à l'interface principale.



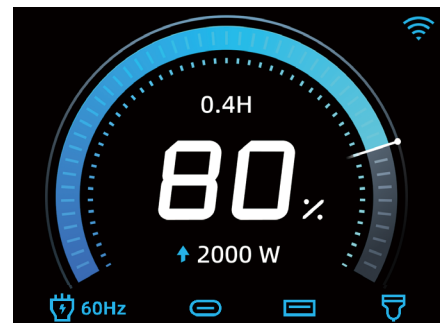
Indication de statut

Affichage à l'écran

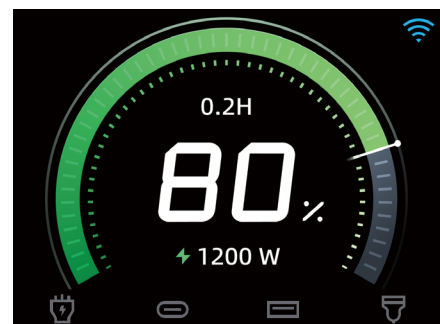
État



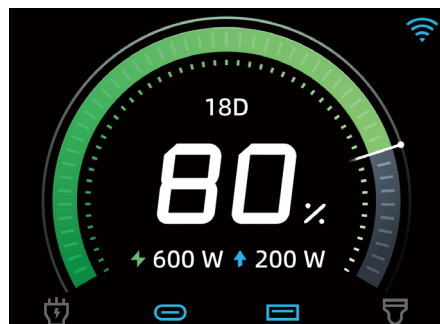
Pas de charge ni de recharge.



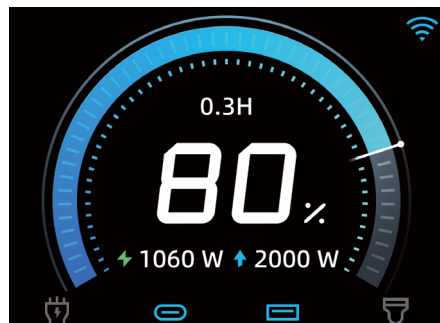
Chargement des appareils.



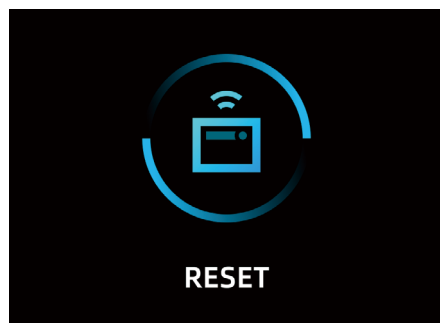
Recharge de la station électrique.



Spécifications de recharge lors de la charge et de la recharge simultanées.

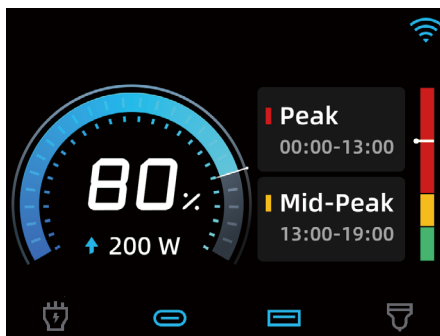


Spécifications de charge lors de la charge et de la recharge simultanées.

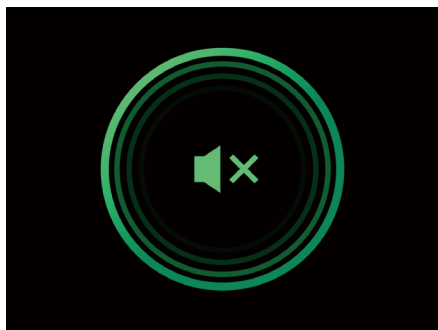


Réinitialisation du Bluetooth ou du Wi-Fi.

Remarque : Appuyez sur le bouton d'alimentation principal pendant 7 secondes lorsque la station électrique est éteinte, jusqu'à ce que cette icône apparaisse à l'écran, indiquant une réinitialisation IoT réussie.



Mode Heures d'utilisation.



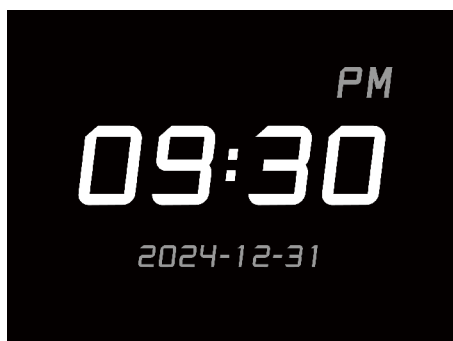
Recharge silencieuse.
Remarque : La puissance d'entrée est inférieure à 1 000 W.



Recharge solaire.



Chargez l'appareil à une tension supérieure ou égale à 20 V.

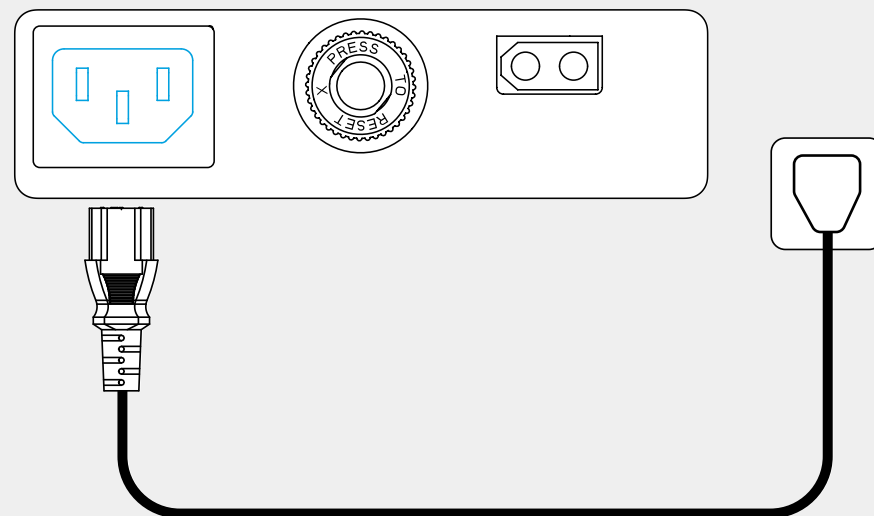


Économiseur d'écran : Vous pouvez définir le style et le format de l'heure de l'économiseur d'écran dans l'application Anker. L'économiseur d'écran sera affiché pendant la recharge et les périodes que vous avez définies.

Recharger la station électrique

Recharge CA

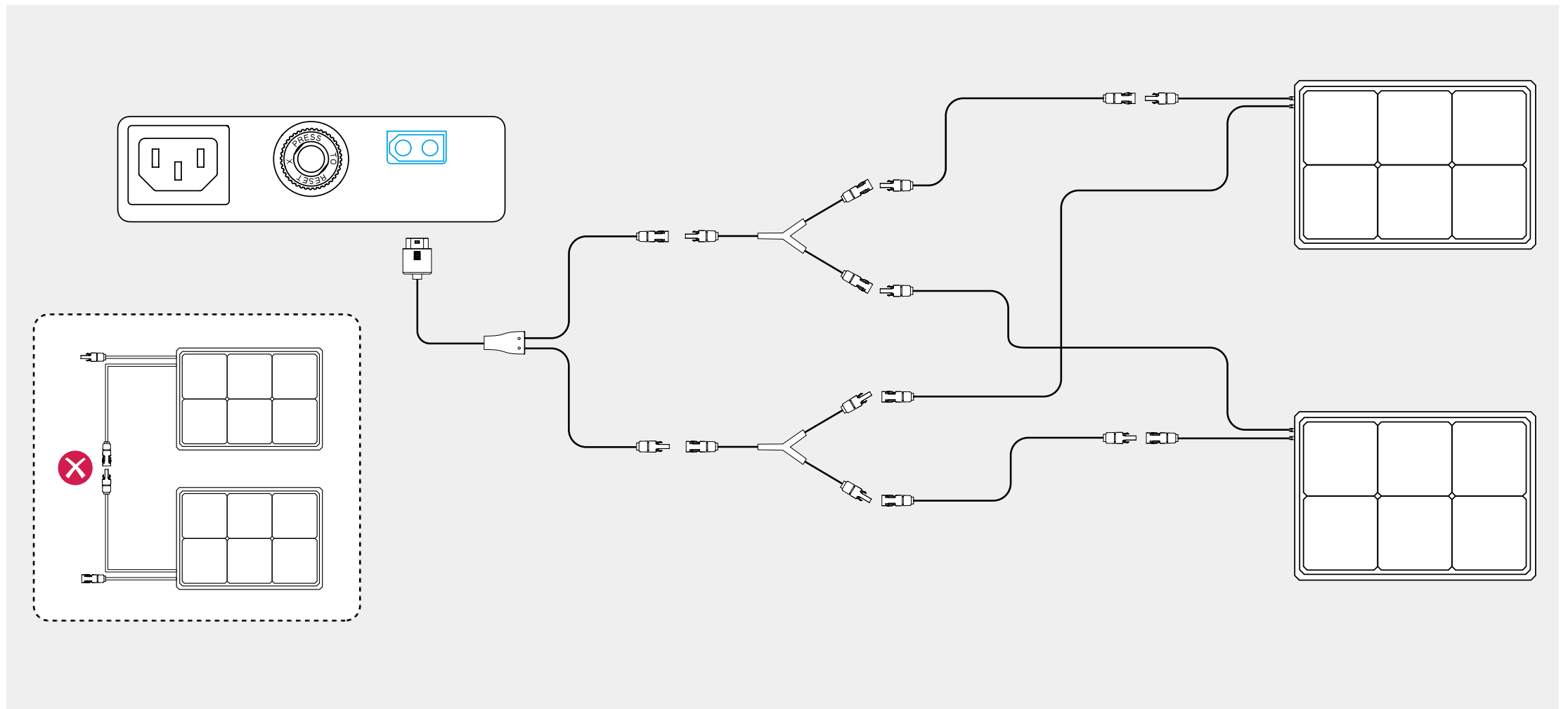
Rechargez la station électrique en la branchant à une prise murale avec le câble de charge CA. La puissance d'entrée maximale du port CA est de 2 300 W.



Recharge par panneau solaire

Rechargez la station électrique en connectant le panneau solaire au port d'entrée XT60i.

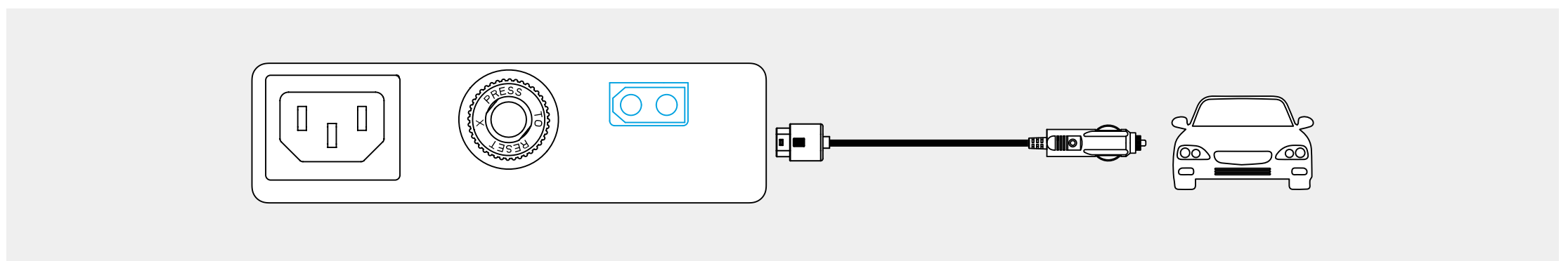
- Les panneaux solaires, le connecteur PV au câble de charge XT60i et les câbles d'extension pour panneaux solaires doivent être achetés séparément.
- Le schéma ci-dessous montre un exemple de connexion de deux panneaux solaires.



Recharge CC

Rechargez la station d'alimentation en la connectant à un port de sortie CC avec le câble de charge CC.

- Le câble de charge CC doit être acheté séparément.



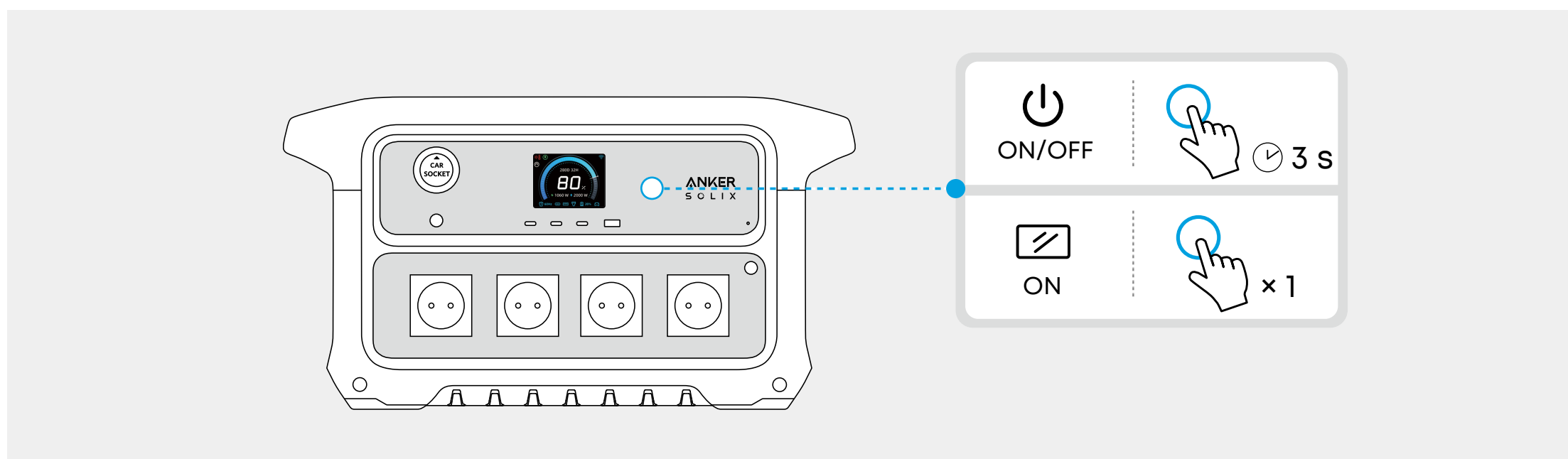
Charger vos appareils

Allumer/Éteindre la station électrique

Appuyez sur le bouton d'alimentation principal pendant 3 secondes pour allumer ou éteindre la station électrique. Votre station électrique est prête à recharger des appareils dès que les chiffres du "Niveau de batterie" s'affichent sur l'écran LCD.

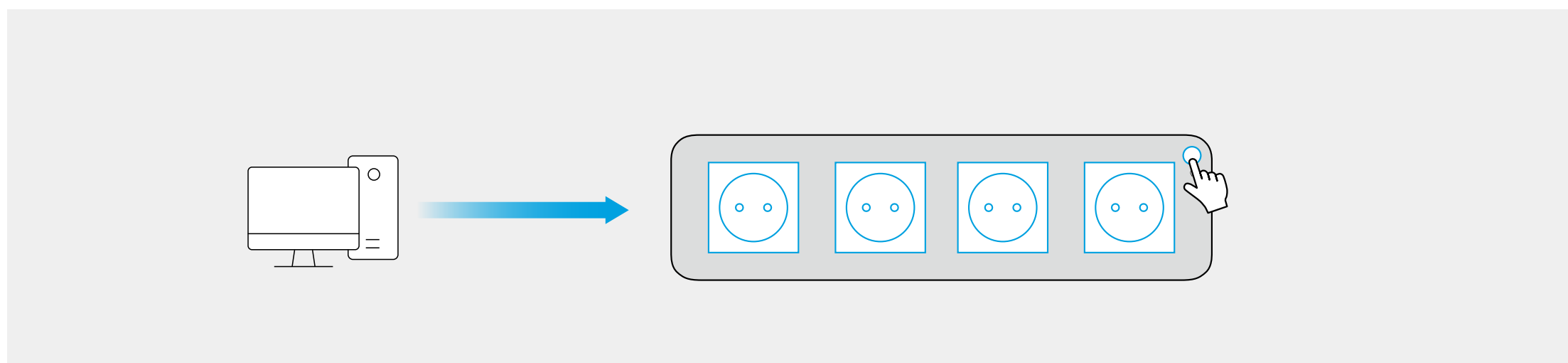


- Appuyez une fois sur le bouton d'alimentation principal pour allumer l'écran. L'écran s'éteindra automatiquement après 30 secondes d'allumage. Le temps de mise hors tension automatique peut être réglé dans l'application Anker.
- La durée de veille par défaut de la station électrique est de 12 heures, et peut être réglée dans l'application Anker.



Charge CA

Appuyez sur le bouton de sortie CA et branchez vos appareils aux ports de sortie CA.



SurgePad™

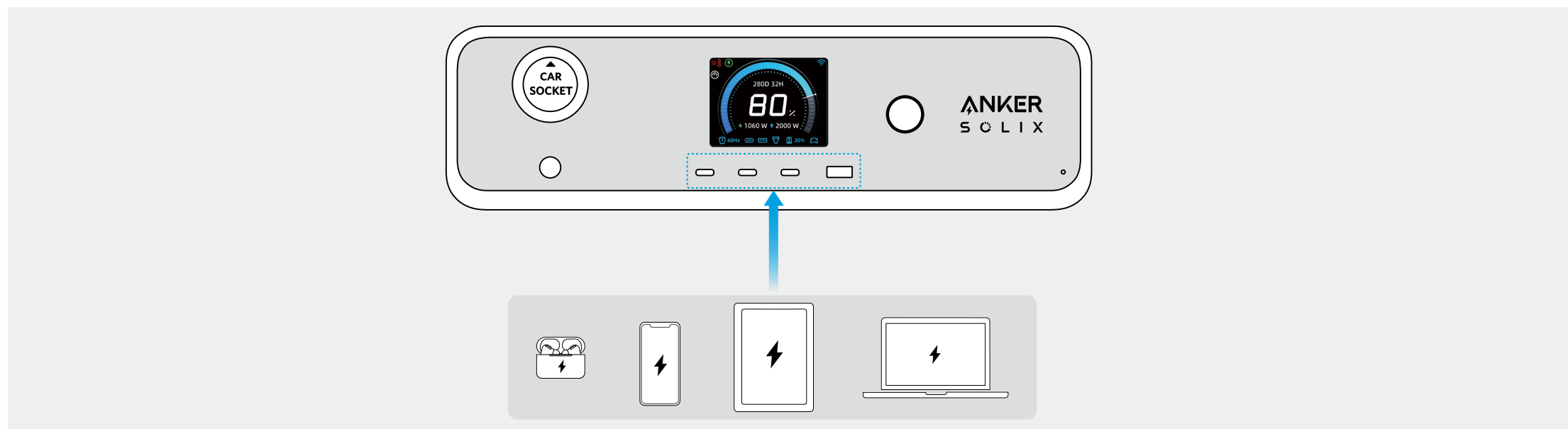
La station électrique prend en charge la fonctionnalité SurgePad™ pour une sortie CA allant jusqu'à 3 000 W.

- SurgePad™ s'allume automatiquement lorsque la sortie totale dépasse la sortie nominale, permettant à la station électrique de fournir de l'énergie aux appareils à haute puissance.
- SurgePad™ ne fonctionne pas en mode de dérivation (lorsque la station électrique est en charge via l'alimentation CA).
- SurgePad™ fonctionne mieux avec les appareils qui génèrent de la chaleur, mais ne prend pas en charge les instruments de précision et autres appareils dotés d'une protection contre les surtensions ou ayant des exigences strictes en matière de tension. Pour voir si le mode SurgePad™ fonctionne avec vos appareils à haute puissance, essayez de les alimenter avec la station électrique.

Charge USB

Branchez vos appareils aux ports USB.

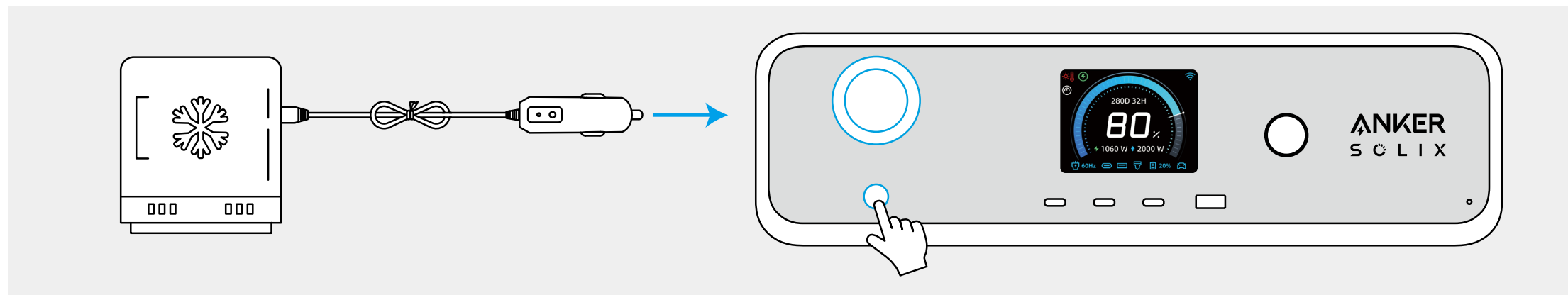
Pour réduire la consommation d'énergie et prolonger le temps d'utilisation, lorsque la station électrique détecte que la puissance de sortie USB est inférieure à 1 W pendant une longue période, elle déterminera que votre appareil est complètement chargé et désactivera automatiquement la sortie USB. Pour redémarrer la sortie, il suffit de débrancher et de rebrancher le câble USB.



Charge par prise allume-cigare

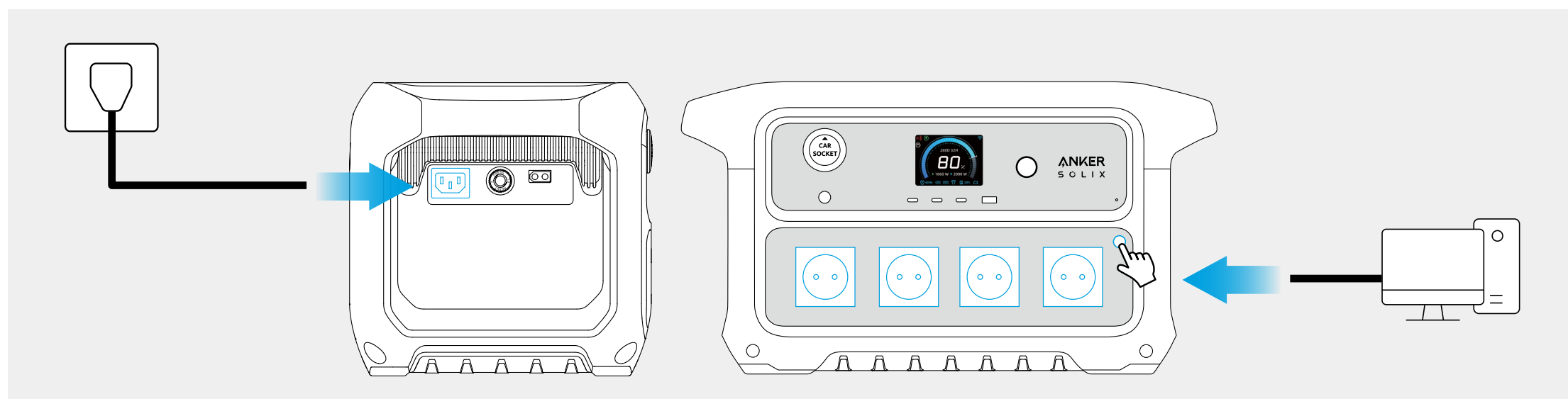
Appuyez sur le bouton de la prise CC et branchez vos appareils à la prise allume-cigare.

La prise allume-cigare peut identifier intelligemment si une fiche est insérée. Cela aide à éviter le gaspillage d'énergie en éteignant automatiquement la prise de charge allume-cigare si aucun appareil n'est détecté pendant plus de 5 heures. Cette fonctionnalité est activée par défaut, et vous pouvez la désactiver dans les paramètres.



Alimentation sans interruption (ASI)

La station Anker SOLIX C2000 Gen 2 prend en charge l'ASI. Lorsque vous connectez votre station électrique à une prise secteur tout en alimentant vos appareils via les ports de sortie CA de la station, l'alimentation CA du réseau sera envoyée directement à vos appareils. En cas de panne de courant, la station électrique peut basculer automatiquement sur l'alimentation par batterie en moins de 10 ms.



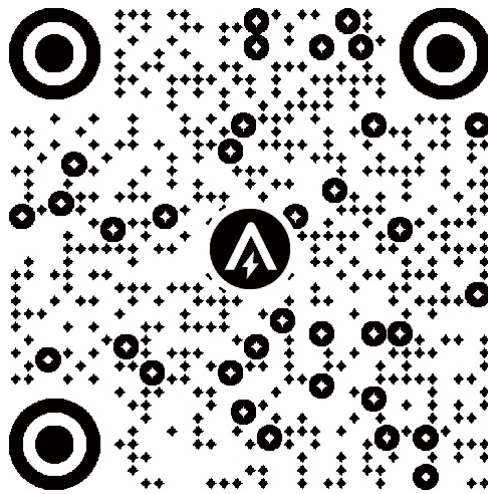
Utiliser l'application Anker



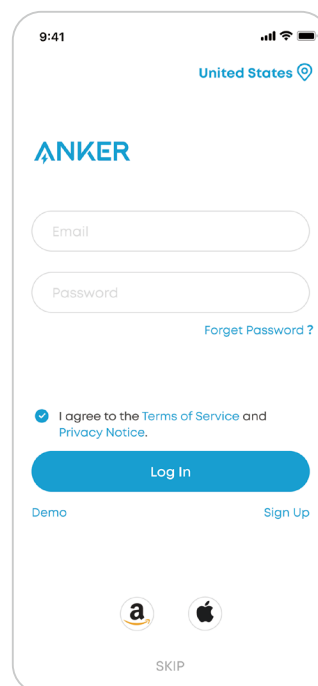
- Vous pouvez contrôler à distance votre station électrique à l'aide de l'application Anker.
- Les informations ci-dessous peuvent ne pas répertorier toutes les fonctionnalités disponibles sur l'application Anker. Pour garantir l'accès à de nouvelles fonctionnalités améliorées, téléchargez les versions mises à jour de l'application dès qu'elles sont disponibles.

Ajouter la C2000 Gen 2 à l'application

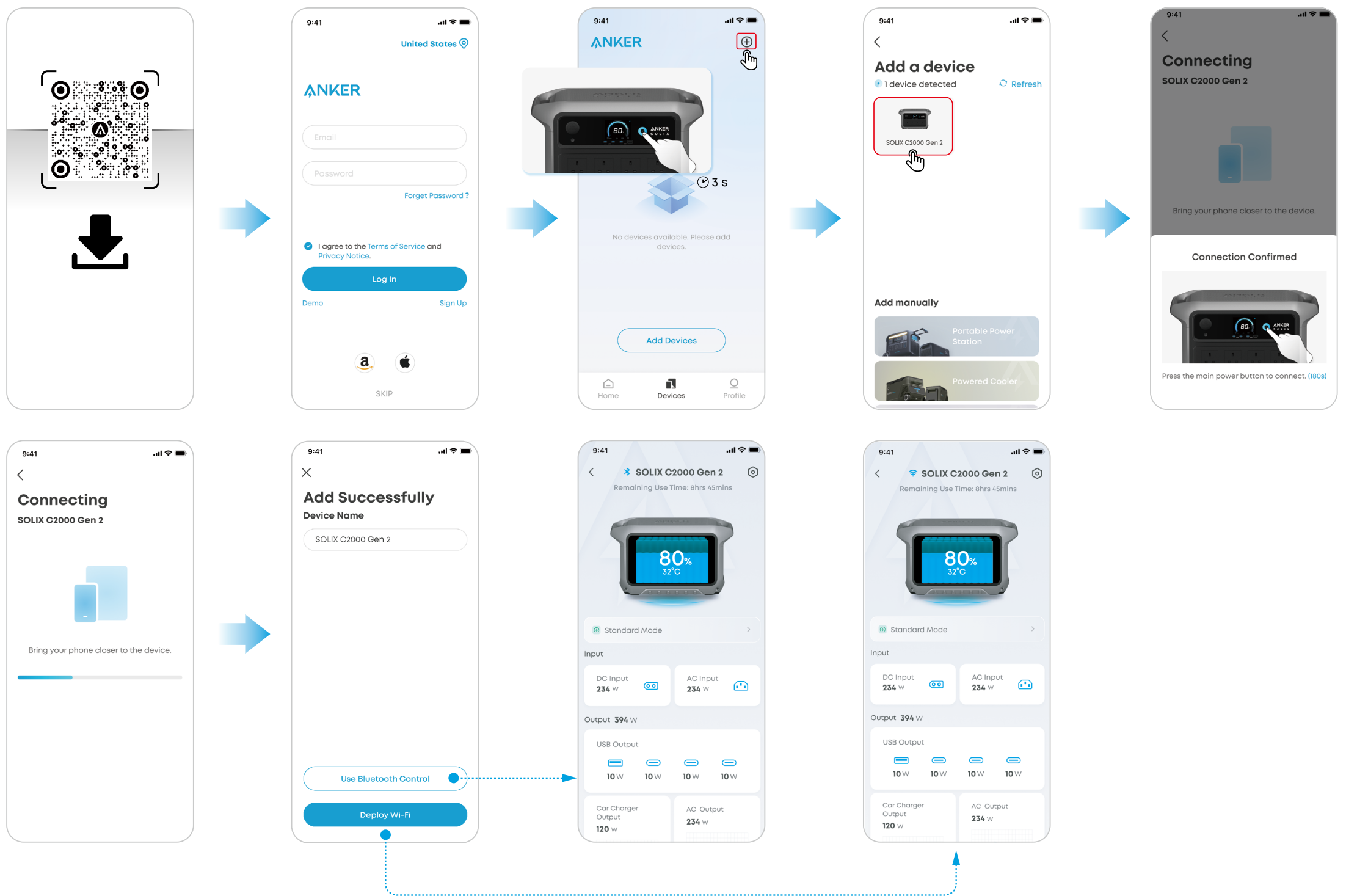
1. Téléchargez l'application Anker depuis l'App Store (appareils iOS) ou Google Play (appareils Android), ou en scannant le code QR.



2. Connectez-vous ou créez un compte. Veuillez noter que le pays ou la région doit correspondre à votre lieu de résidence. Un pays ou une région incorrect peut entraîner l'échec de la connexion de l'appareil.



3. Suivez les instructions de l'application pour ajouter la C2000 Gen 2 et terminer la configuration.



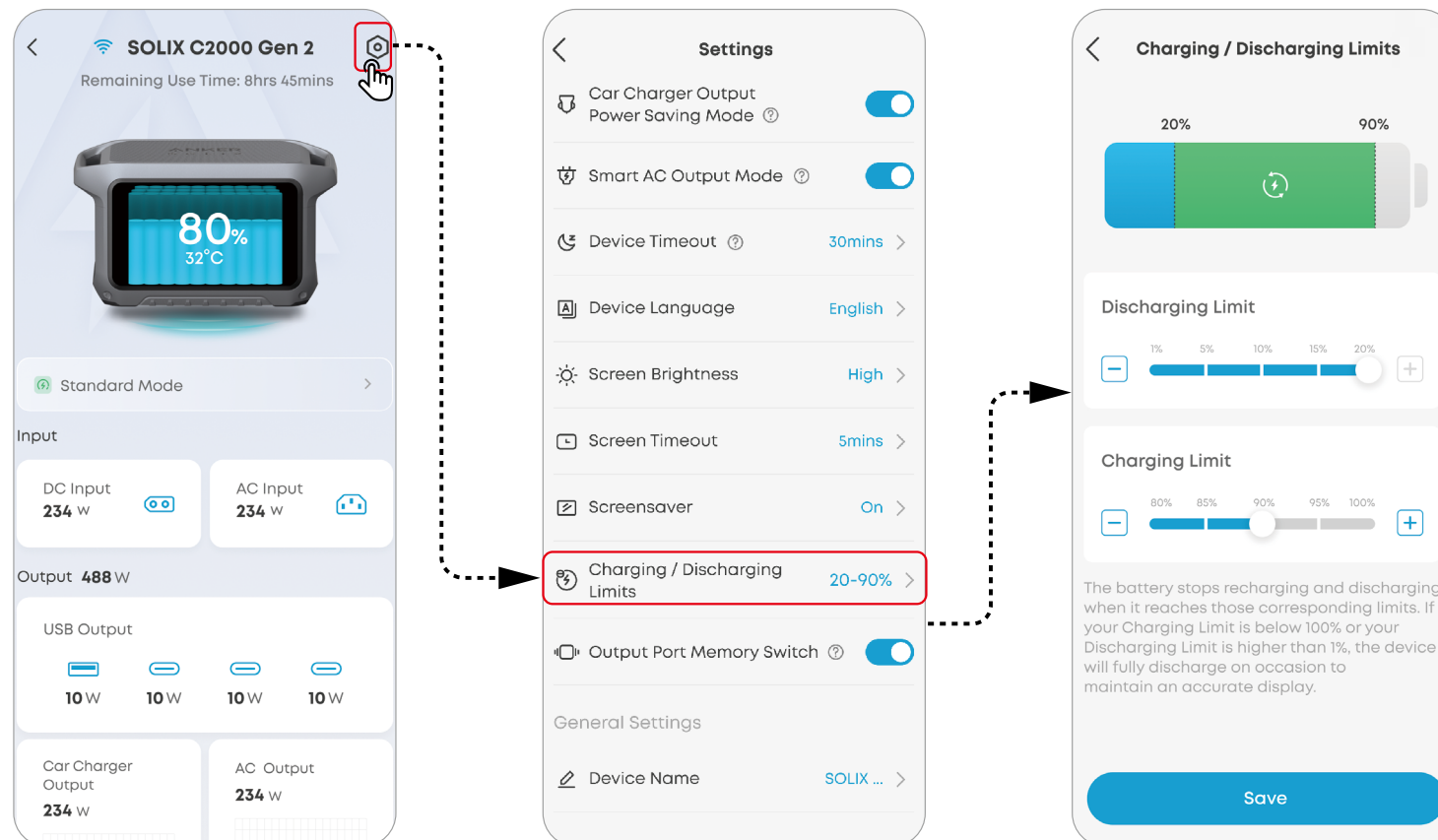
Mise à jour du firmware

Vous serez informé dès qu'une nouvelle version du firmware sera détectée lorsque vous connecterez la station électrique à l'application. Pendant la mise à jour, assurez-vous que le niveau de batterie de la station électrique est supérieur à 5 % et que la station est connectée au Wi-Fi ou au Bluetooth.

Configuration

Limites de charge/décharge

La limite supérieure de charge et la limite inférieure de décharge de la station électrique peuvent être définies dans l'application. Lors de la recharge de la station électrique, une fois la limite supérieure de charge sélectionnée atteinte, la recharge s'arrêtera automatiquement. Lorsqu'un appareil est chargé par la station électrique, la charge s'arrête une fois que la limite de décharge inférieure sélectionnée est atteinte. Cette fonctionnalité permet à la batterie d'améliorer ses performances.

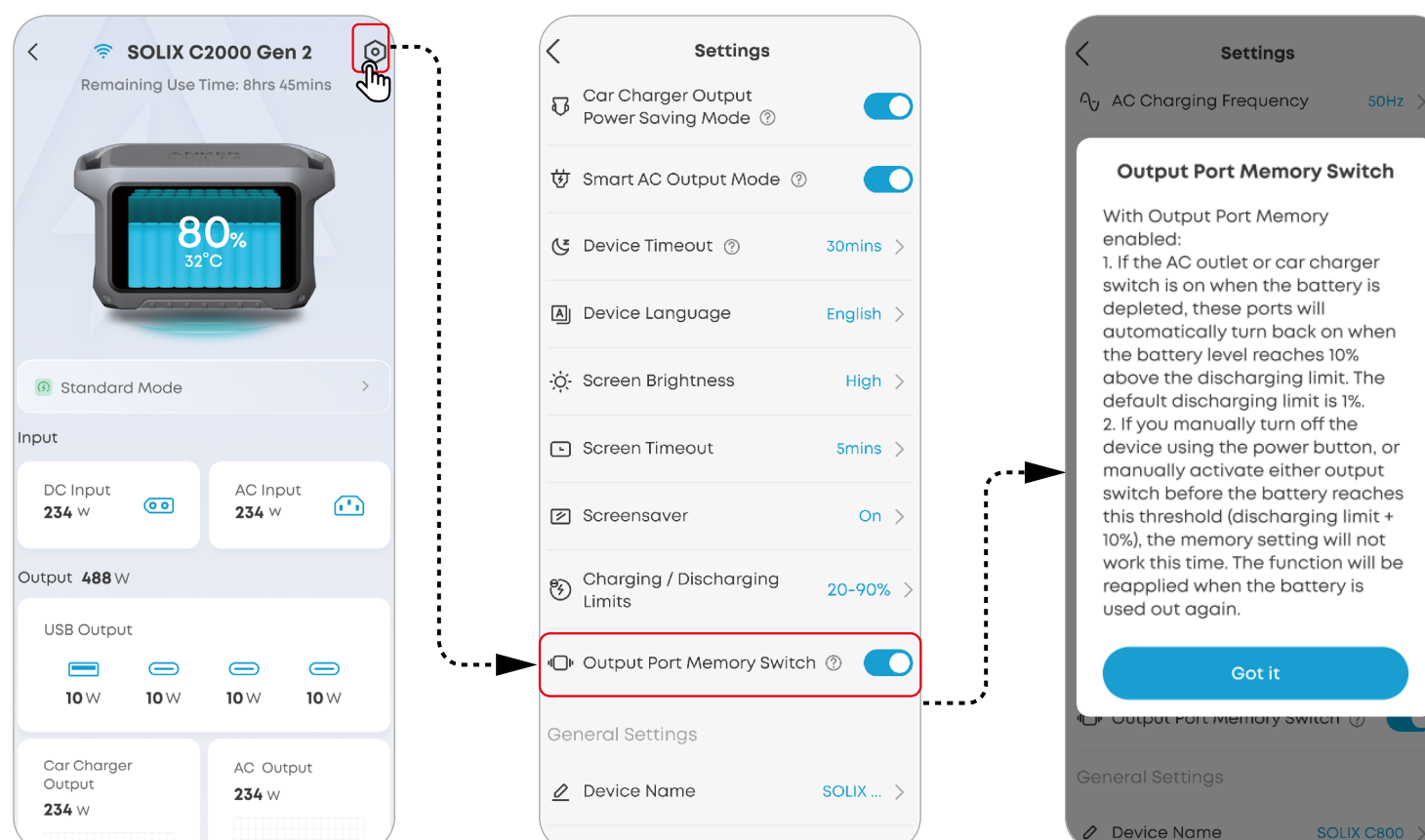


Mémoire du port de sortie

Le commutateur de mémoire du port de sortie peut être activé ou désactivé dans l'application.

Activé : Si la station électrique est éteinte en raison de conditions de fonctionnement anormales ou d'un niveau de batterie faible, elle mémorisera automatiquement l'état activé/désactivé des ports de sortie CA et de la prise allume-cigare. Lorsque la station électrique est rétablie à un état normal ou rechargée jusqu'à la limite inférieure de l'état de charge (SOC) plus 10 %, l'état de marche/arrêt des ports de sortie CA et CC sera restauré.

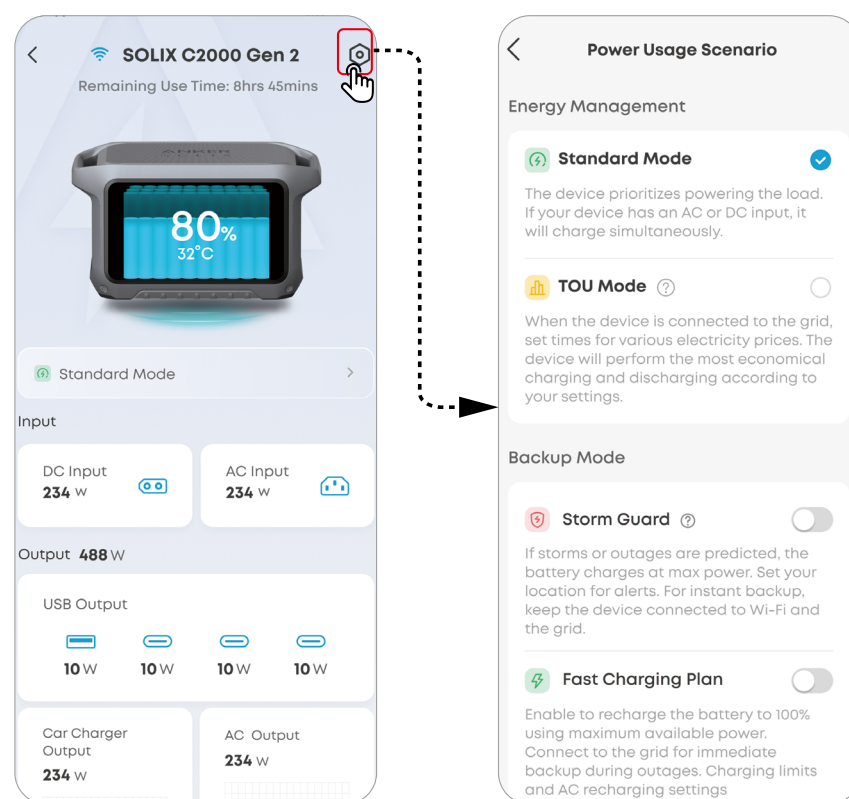
Désactivé : La station électrique ne mémorisera pas automatiquement l'état de marche/arrêt de la sortie CA ou des prises allume-cigare.



Mode de puissance

Mode Standard

Le mode Standard est le mode par défaut si aucun autre mode n'est sélectionné.



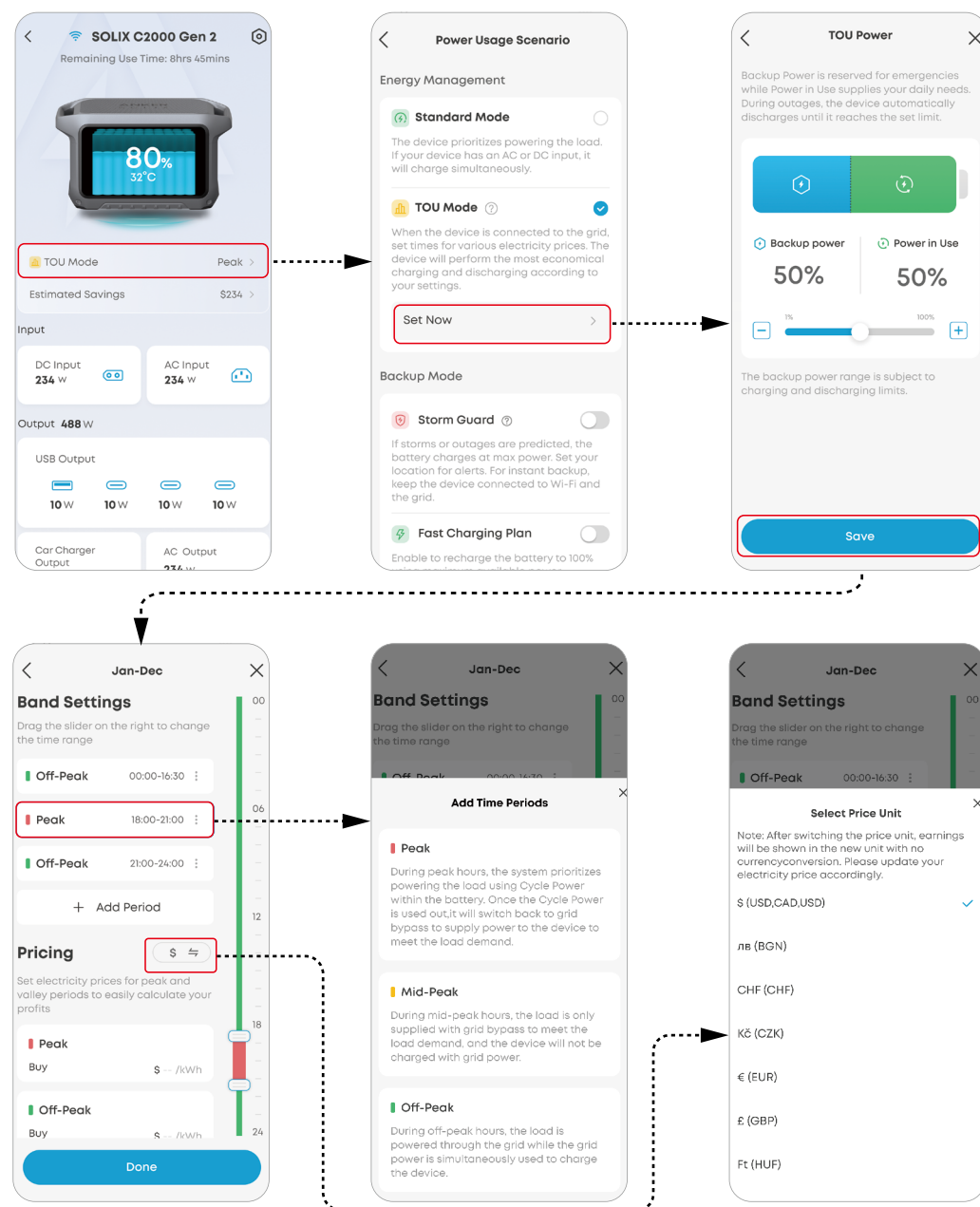
Mode Heures d'utilisation

Définissez les périodes d'utilisation en fonction du temps pour la programmation automatique de l'alimentation afin de minimiser les coûts. La station électrique programmera la charge et la décharge de sa batterie en fonction des paramètres de période.

Dans ce mode :

- Si l'état de charge (SOC) de la station électrique est inférieur au niveau de l'alimentation de secours, la station fonctionnera de la même manière que le mode Standard.
- Si l'état de charge est supérieur au niveau de l'alimentation de secours, la station électrique adoptera différentes stratégies d'utilisation de l'énergie pendant les différentes périodes du mode Heures d'utilisation.

Période	Ports de sortie CA	Ports de sortie CC / Prise allume-cigare	Recharge de la station électrique
Heures de pointe	Priorité de la source d'alimentation : 1. Puissance photovoltaïque 2. Batteries de la station électrique 3. Réseau	Source d'alimentation : Station électrique	Source d'alimentation : Puissance photovoltaïque (excès de puissance en dehors de la demande de charge) (La station électrique ne sera pas rechargée depuis le réseau lorsque son niveau de charge (SOC) est supérieur au niveau de la puissance de secours.)
Mi-pointe	Priorité de la source d'alimentation : 1. Puissance photovoltaïque 2. Réseau (La station électrique ne fournira pas d'énergie aux ports de sortie CA.)	Source d'alimentation : Station électrique	Source d'alimentation : Puissance photovoltaïque (excès de puissance en dehors de la demande de charge) (La station électrique ne sera pas rechargée depuis le réseau lorsque son niveau de charge (SOC) est supérieur au niveau de la puissance de secours.)
Heures creuses	Priorité de la source d'alimentation : 1. Puissance photovoltaïque 2. Réseau (La station électrique ne fournira pas d'énergie aux ports de sortie CA.)	Source d'alimentation : Station électrique	Priorité de la source d'alimentation : 1. Puissance photovoltaïque (excès de puissance en dehors de la demande de charge) 2. Réseau



Protection contre les tempêtes

Lorsque le mode Protection contre les tempêtes est activé, la station électrique recevra des notifications météorologiques basées sur votre emplacement et effectuera une recharge à la vitesse maximale avant les intempéries sévères. Dans ce mode, la station électrique se rechargera entièrement, quelle que soit la limite de charge prédéfinie ou la limite de recharge CA.

Plan de charge rapide

Lorsque le plan de recharge rapide est activé, la station électrique effectuera la recharge à la vitesse la plus rapide pendant les périodes que vous avez définies. Dans ce mode, la station électrique se rechargera entièrement, quelle que soit la limite de charge prédéfinie ou la limite de recharge CA.

Foire aux questions (FAQ)

1. Quelle est la puissance maximale des ports de sortie CA ?

Les ports de sortie CA peuvent fournir une puissance nominale maximale de 2 400 W aux appareils branchés.

2. Que dois-je faire lorsque j'utilise une entrée CC pour recharger la station électrique portable Anker SOLIX C2000 Gen 2 ?

(1) Utilisez le câblage Anker d'origine pour obtenir de meilleures performances de charge. Veuillez noter que le port d'entrée XT60i prend en charge une tension d'entrée de 11 V à 60 V. Lorsque la tension d'entrée est comprise entre 11 V et 28 V, le courant d'entrée maximal est de 8,2 A. Lorsque la tension d'entrée est comprise entre 28 V et 60 V, le courant d'entrée maximal est de 17 A, et la puissance d'entrée maximale est de 800 W.

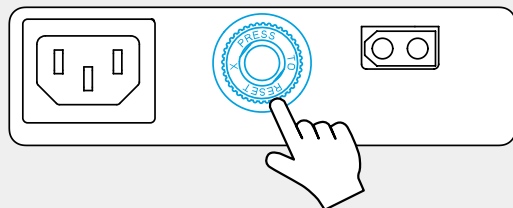
(2) Lors de la charge avec plusieurs panneaux solaires, assurez-vous que chaque panneau solaire est connecté en parallèle et que la tension d'entrée est inférieure ou égale à 60 V, sinon l'alimentation pourrait être endommagée.

3. Les ports USB-C peuvent-ils charger la station électrique (entrée uniquement), ou sont-ils uniquement des ports de sortie ?

Les ports USB-C prennent en charge uniquement la sortie.

4. Que dois-je faire lorsque la recharge CA échoue ?

Si la recharge CA ne fonctionne pas, vérifiez si l'interrupteur de protection contre les surcharges est activé. S'il est allumé, appuyez pour réinitialiser, puis continuez à recharger.



5. Pourquoi la station électrique ne fonctionne-t-elle pas après une longue période d'inutilisation ?

Si la station électrique est stockée à faible capacité pendant une période prolongée, les batteries au lithium vont s'auto-consommer, ce qui peut entraîner une décharge rapide. Cela entraîne souvent une mauvaise conductivité et une réduction de la durée de vie de la batterie, qui devient alors inutilisable.

6. Comment dois-je stocker et entretenir la station électrique ?

Pour stocker votre station électrique portable, veuillez vous assurer que vous :

- (1) Éteignez la station électrique lorsqu'elle n'est pas utilisée pour éviter la perte de puissance de la batterie.
- (2) Conservez dans un endroit sec et frais.
- (3) Vérifiez la capacité de la batterie chaque mois. Si le niveau de la batterie est inférieur à 30 %, chargez-la à 100 %.
- (4) Si la station électrique ne va pas être utilisée pendant une période prolongée, chargez-la complètement à 100 % au moins une fois tous les trois mois.

7. La charge solaire et la charge CA peuvent-elles être effectuées simultanément ?

Oui. Lorsque la charge solaire et la charge CA sont effectuées simultanément, la station électrique donne la priorité à l'utilisation maximale de l'énergie solaire pour la charge ; la capacité de charge restante est complétée par la charge CA.

8. Pourquoi mon appareil ne fonctionne-t-il pas avec la sortie CA de la station électrique ?

Certains appareils nécessitent une liaison neutre-terre pour fonctionner correctement. La station électrique utilise une conception à terre flottante, vous devrez donc acheter une prise neutre de terre. Il suffit de brancher cette prise sur l'une des sorties CA de la station, et votre appareil fonctionnera normalement.

9. Comment activer/désactiver la fonctionnalité IoT ?

La diffusion Bluetooth sera automatiquement activée/désactivée lorsque vous allumez/éteignez la station électrique.

Si vous souhaitez réinitialiser la connexion, éteignez la station électrique et appuyez sur le bouton principal pendant 7 secondes jusqu'à ce que l'icône de réinitialisation apparaisse sur l'écran. Ensuite, vous pouvez réinitialiser la connexion en suivant les instructions sur l'application Anker.

Caractéristiques

Tension nominale	51,2 VCC
Capacité nominale de la batterie	40 000 mAh / 2 048 Wh
Port d'entrée CA (Charge)	230 V~10 A max, 50 Hz/60 Hz, 2 300 W max, L+N+PE
Port d'entrée CA (Mode dérivation)	230 V~10 A max, 50 Hz/60 Hz, 2 300 W max, L+N+PE
Port de sortie CA (Mode dérivation)	230 V~10 A max, 50 Hz/60 Hz, 2 300 VA/2 300 W max, L+N+PE
Port de sortie CA (mode onduleur)	230 V~10,5 A, 50 Hz/60 Hz, 2 400 VA/2 400 W max, L+N+PE
Entrée XT-60	11 V-28 V = 8,2 A, 28 V-60 V = 17 A max (800 W max)
Sortie du chargeur allume-cigare	12 V = 10 A.
Sortie USB-A1	5 V = 2,4 A (12 W max)
Sortie USB-C3	5 V = 3 A (15 W max)
Sortie USB-C2	5 V = 3 A / 9 V = 3 A / 12V = 3 A / 15 V = 3 A / 20 V = 5 A / 28 V = 5 A (140 W max)
Sortie USB-C1	5 V = 3 A / 9 V = 3 A / 12V = 3 A / 15 V = 3 A / 20 V = 5 A / 28 V = 5 A (140 W max)
Sortie totale USB-A1 et USB-C3	5 V = 4 A (20 W max)
Température de décharge	-20 °C à 40 °C
Température de charge	0 °C à 40 °C

Interfaces et services réseau exposés par défaut

Statut Bluetooth Low Energy (BLE) : Lorsque l'équipement n'est pas encore connecté à un réseau, il activera automatiquement la diffusion BLE et activera les services BLE pour fournir des capacités de configuration de réseau Bluetooth.

Remarque : Pendant le processus de configuration BLE, assurez-vous que votre environnement réseau est stable et suivez les instructions pour terminer la configuration.