

Qu'y a-t-il dans la boîte ?

Aperçu

Recharge de votre station d'alimentation

Alimentation de vos appareils

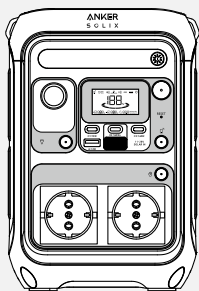
Lumière

Application Anker pour un contrôle intelligent

FAQ

Spécifications

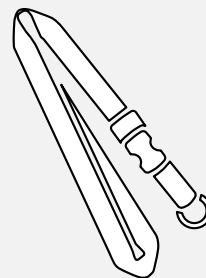
Qu'y a-t-il dans la boîte ?



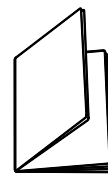
Anker SOLIX C300X
Portable Power Station



Câble de recharge CA

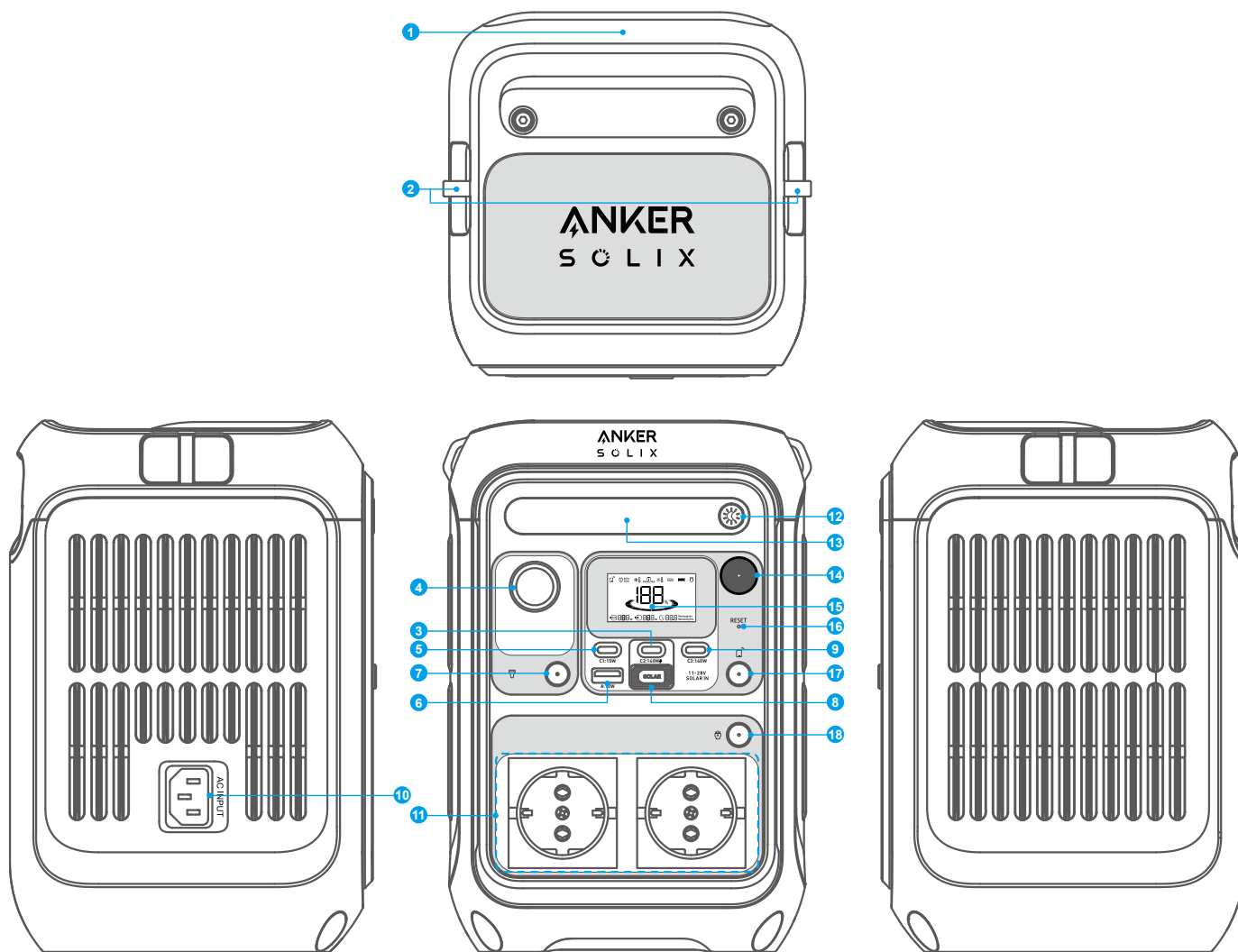


Sangle



Consignes de
sécurité importantes

Aperçu

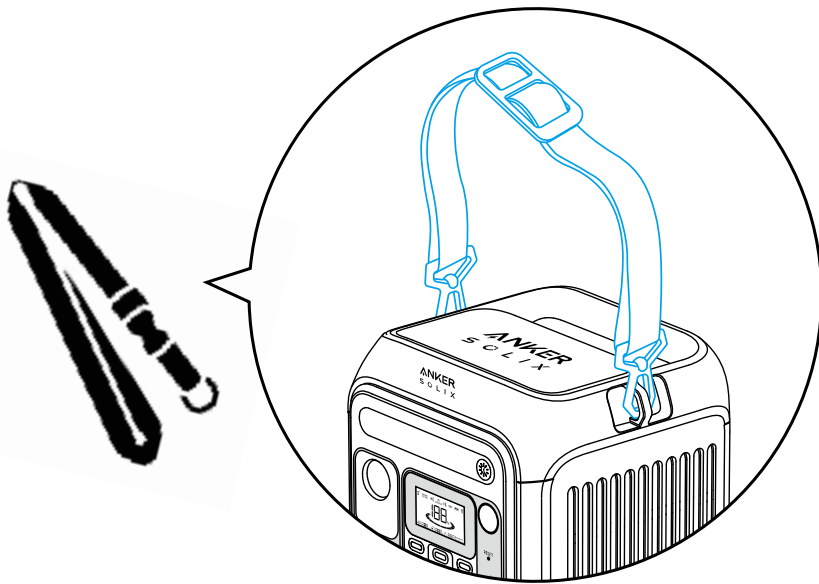


- 1 Poignée
- 2 Fixation de la sangle*
- 3 Port d'entrée/sortie USB-C 140 W
[⚡] indique une interface bidirectionnelle.
- 4 Prise de voiture
- 5 Port de sortie USB-C 15 W
- 6 Port de sortie USB-A 12 W
- 7 Bouton marche/arrêt de prise de voiture
- 8 Entrée solaire et entrée voiture.

Le couvercle coulissant est destiné à empêcher l'utilisation simultanée de ce port et du port d'entrée/sortie USB-C 140 W.

- 9 Port de sortie USB-C 140 W
- 10 Port d'entrée CA
- 11 Ports de sortie CA
- 12 Bouton marche/arrêt de la lumière ambiante
- 13 Lumière ambiante
- 14 Bouton d'alimentation principal
- 15 Écran LCD
- 16 Réinitialisation
- 17 Bouton IoT
- 18 Bouton marche/arrêt de sortie CA

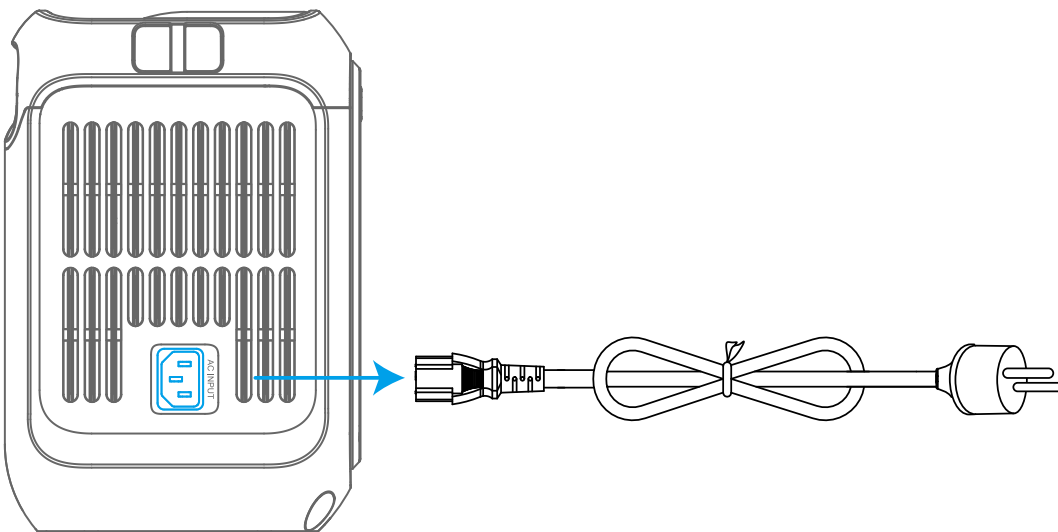
💡 *Les attaches de sangle sont conçues pour les sangles réglables Anker SOLIX.



Recharge de votre station d'alimentation

Recharge CA (330 W max)

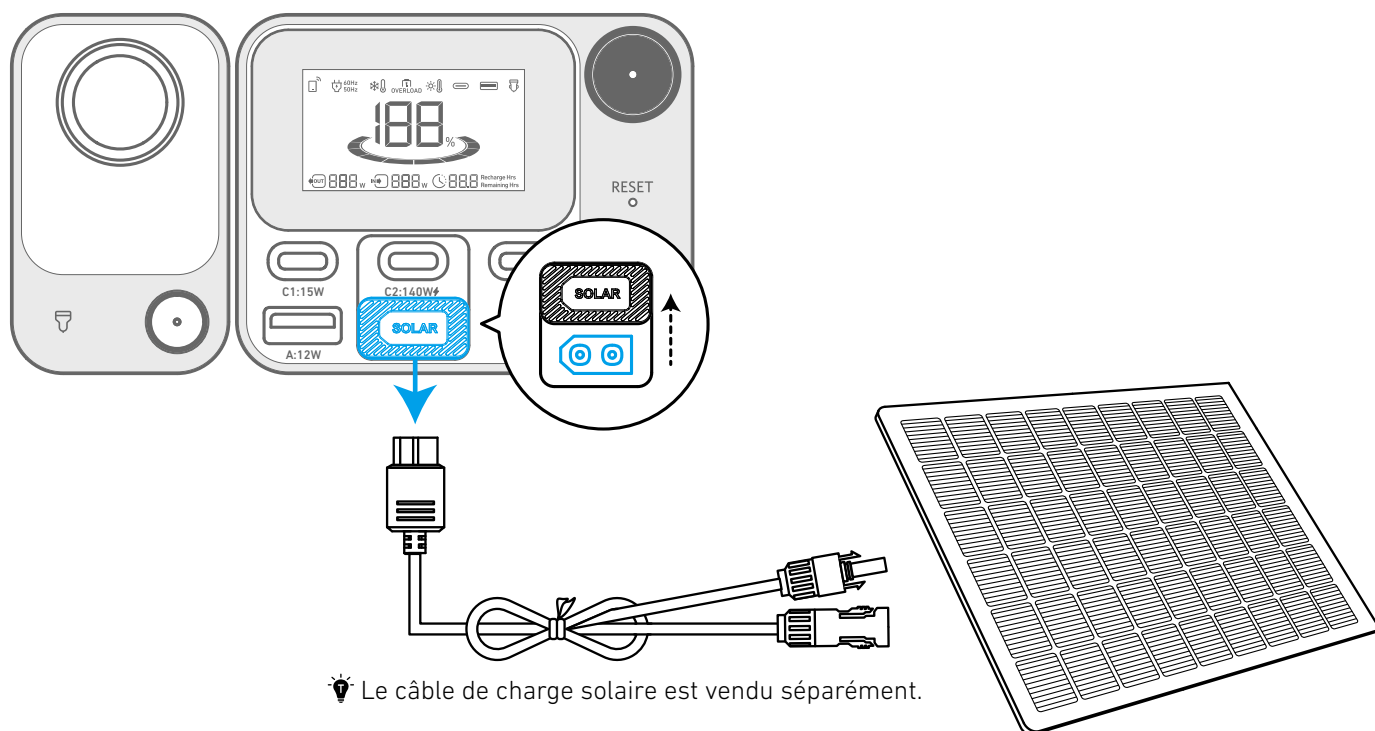
Rechargez votre station d'alimentation en la branchant sur une prise murale à l'aide du câble de charge CA.



Recharge par panneau solaire (100 W max)

Rechargez votre centrale électrique avec une puissance solaire maximale de 100 W en connectant jusqu'à un panneau solaire Anker 100 W/60 W comme indiqué sur la figure avec un câble de charge solaire.

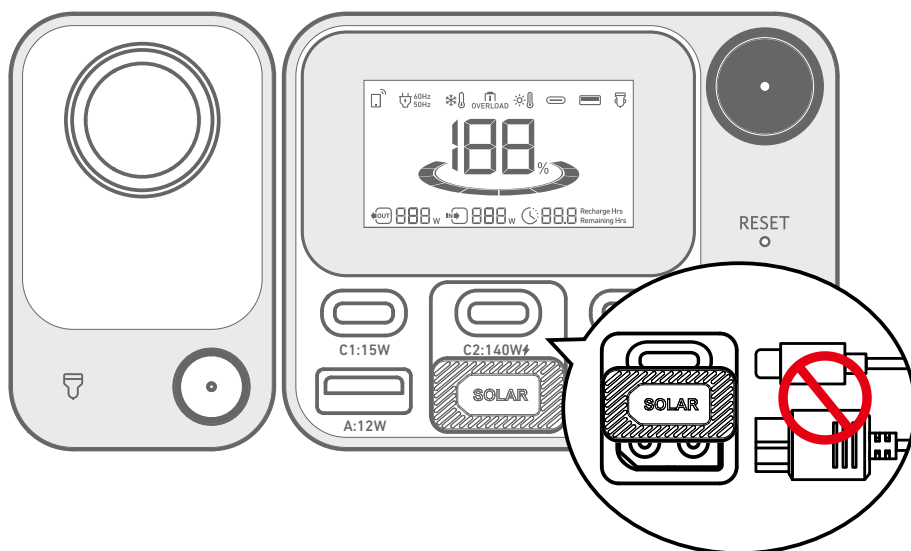
💡 La tension du panneau solaire doit être de 11 V à 28 V, sinon cela endommagera la centrale électrique.



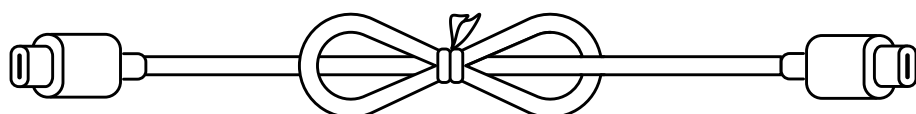
Recharge USB-C (140 W max)

Rechargez votre station d'alimentation portable en la connectant à un adaptateur mural avec un câble USB-C.

💡 La recharge USB-C et la recharge XT-60 ne peuvent pas être utilisées simultanément.

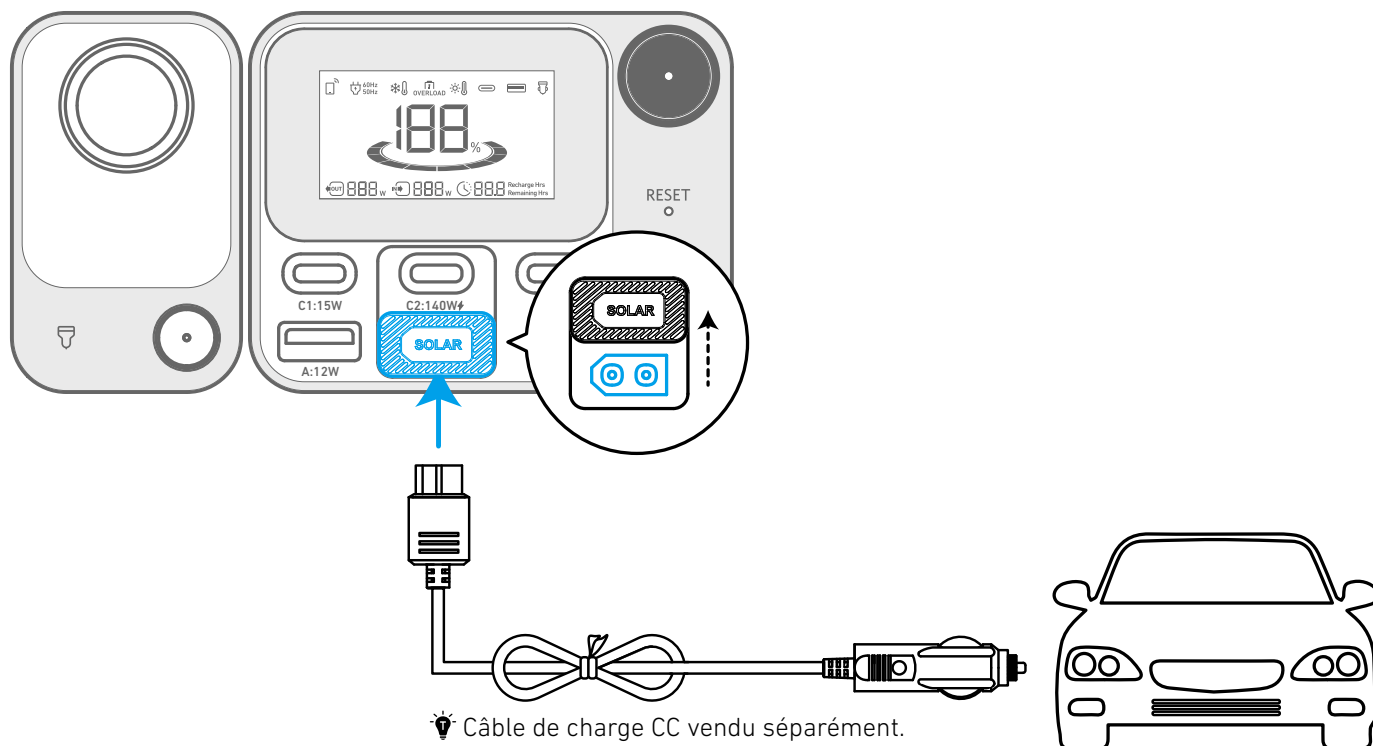


💡 Les câbles USB-C sont vendus séparément. Utilisez un câble USB-C 140 W et un adaptateur 140 W pour une expérience de charge optimale.



Recharge CC

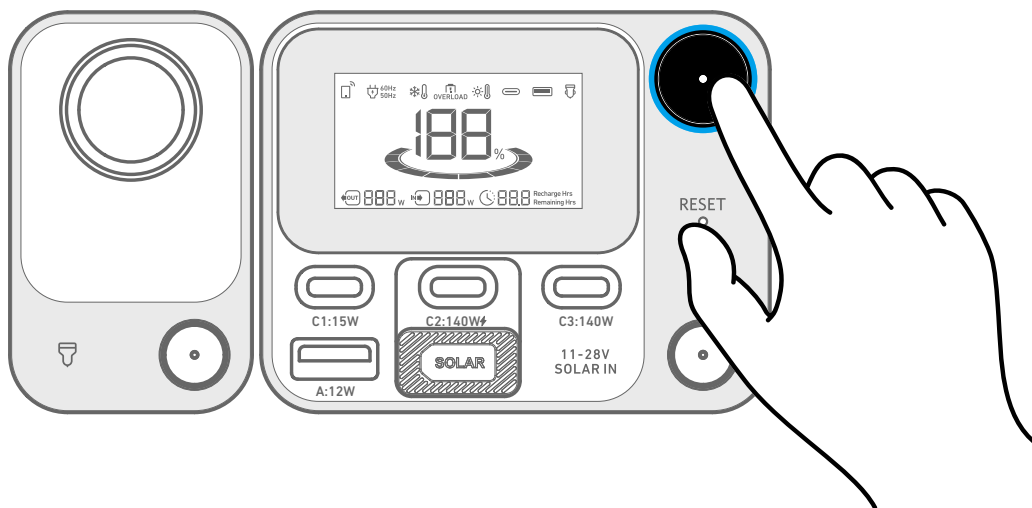
Rechargez votre centrale électrique en la connectant à un port de sortie CC avec le câble de charge CC.



⚠ Lorsque votre centrale électrique portable n'a plus que 1 % de batterie restante, l'indicateur « Batterie restante » clignote pour vous rappeler de la recharger.

Alimentation de vos appareils

Marche / arrêt



Appuyez sur le bouton d'alimentation principale pendant 3 secondes pour allumer ou éteindre votre station d'alimentation. Lorsque l'indicateur « Batterie restante » apparaît sur l'écran LCD, votre station d'alimentation est prête à charger des appareils.

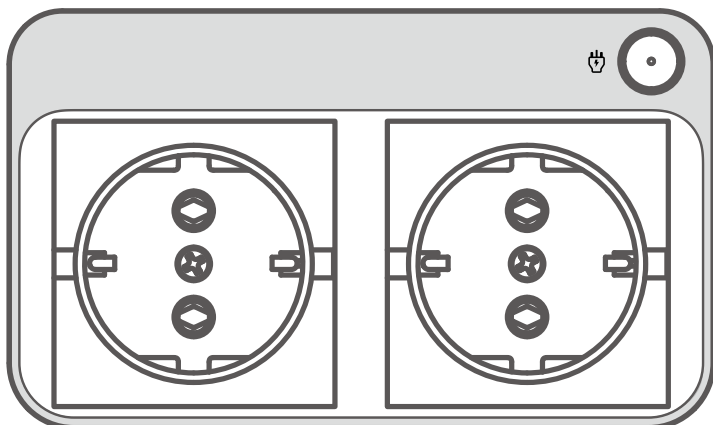
- Après la mise sous tension, appuyez sur le bouton d'alimentation principal pour allumer ou éteindre l'écran.
- L'écran s'éteint automatiquement après 15 secondes d'allumage. Le temps de mise hors tension automatique peut être réglé dans l'application Anker.
- La station d'alimentation s'éteindra automatiquement si les boutons de sortie sont désactivés et qu'aucune charge électrique n'est détectée pendant 2 heures. La durée de veille peut être réglée dans l'application Anker. Nous vous recommandons de ne pas régler cette option sur « jamais », afin que le produit puisse s'éteindre tout seul et économiser de l'énergie en cas d'inutilisation prolongée.



Charge CA

Appuyez sur le bouton de prise de courant CA et connectez votre appareil aux ports de sortie CA.

Les prises de courant CA peuvent intelligemment identifier si une fiche est branchée. Cela permet d'éviter le gaspillage d'énergie en éteignant automatiquement la station d'alimentation si aucun branchement n'est détecté pendant plus de 15 minutes.



Charge par USB

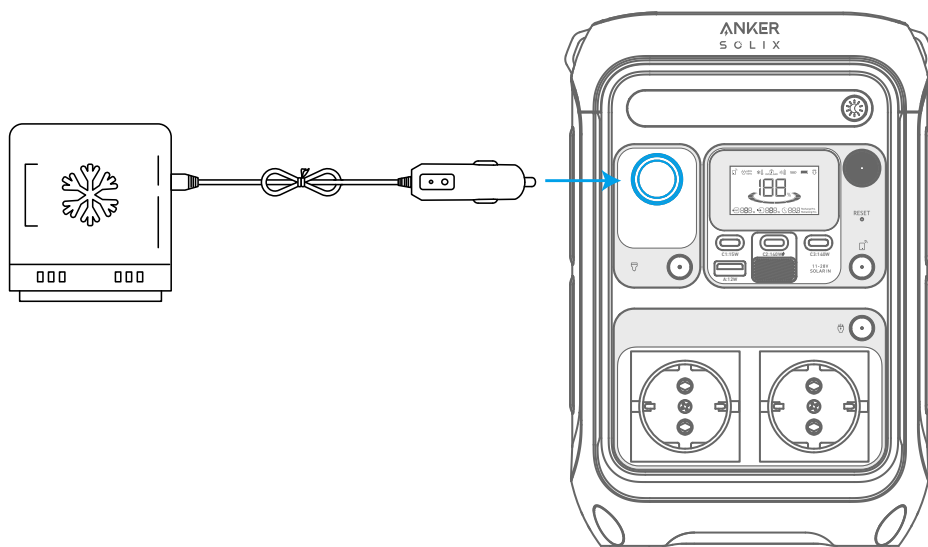
Branchez vos appareils sur les ports USB.

Remarque : Les ports de sortie USB-C2 et USB-C3 sont de catégorie PS3. Il existe un risque d'incendie lors de la connexion d'équipements supplémentaires aux ports USB-C ; des mesures de protection contre les incendies dans les équipements ou accessoires connectés doivent être prises. Connectez votre centrale électrique portable uniquement à des équipements ou accessoires conformes aux clauses 6.3, 6.4 et 6.5 des normes IEC/EN IEC/BS EN IEC 62368-1. De plus, utilisez un câble USB-C 5 A pour obtenir une puissance maximale (20 VCC/5 A, 100 W ; 28 VCC/5 A, 140 W).



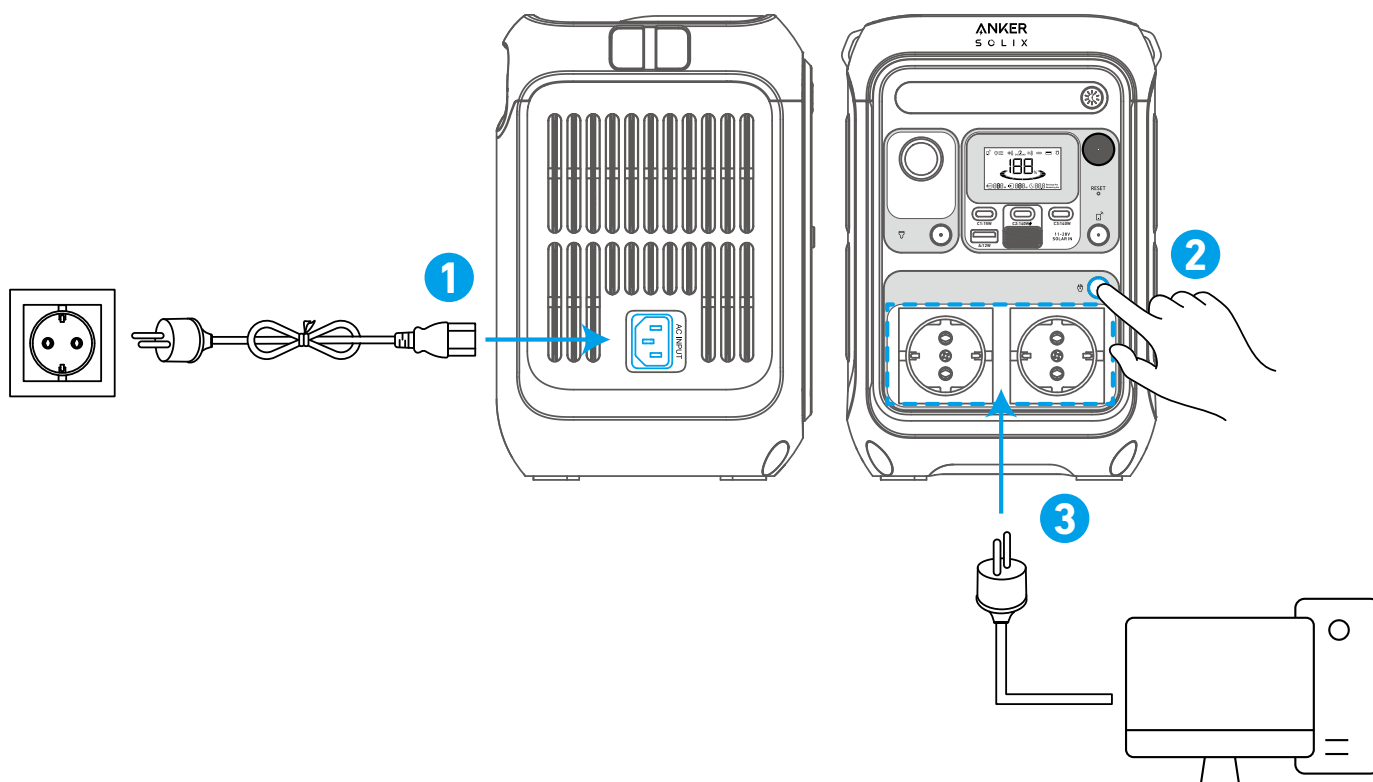
Prise de charge pour voiture

Allumez la prise de la voiture et branchez vos appareils pour commencer à les charger.



Onduleur(UPS)

Pour utiliser la fonction UPS, connectez votre station d'alimentation à une prise murale avec le câble de charge CA, puis appuyez sur le bouton de prise de courant CA et connectez vos appareils via les ports de sortie CA. UPS prend en charge un temps de réponse de 10 ms.



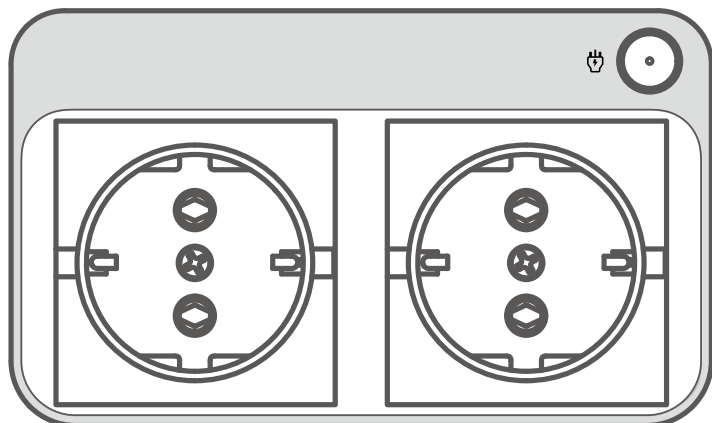
SurgePad™

Anker SOLIX C300X Portable Power Station prend en charge la fonction SurgePad™ pour une sortie CA jusqu'à 600 W.

SurgePad™ s'allume automatiquement lorsque la sortie totale dépasse la sortie nominale, permettant à la station d'alimentation de fournir une puissance nominale aux appareils à haute puissance.

SurgePad™ ne fonctionne pas en mode de dérivation (lorsque la station d'alimentation est en cours de chargement avec la sortie CA activée).

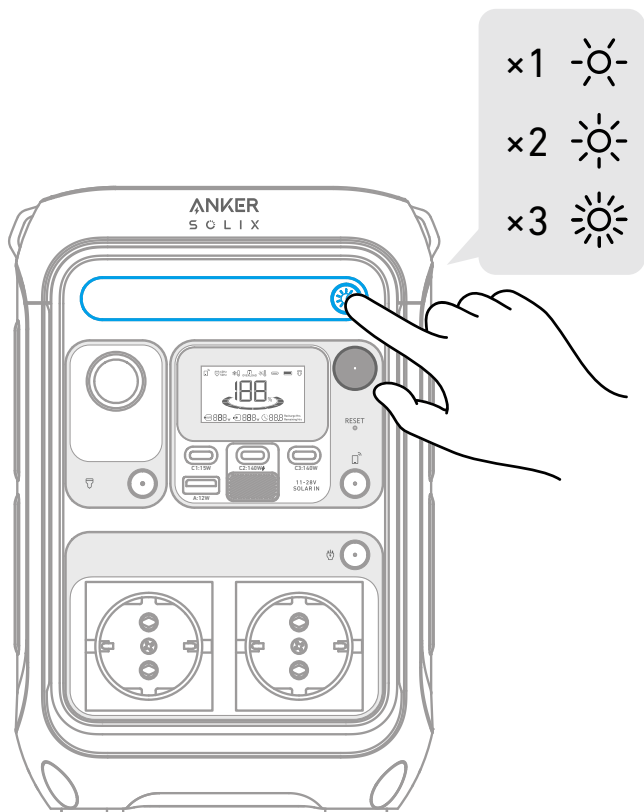
SurgePad™ fonctionne mieux avec les appareils qui génèrent de la chaleur, mais ne prend pas en charge les instruments de précision et autres appareils qui ont une protection de tension ou des exigences strictes en matière de tension. Pour voir si SurgePad™ fonctionne avec vos appareils à haute puissance, essayez de les alimenter avec la station d'alimentation.



Lumière

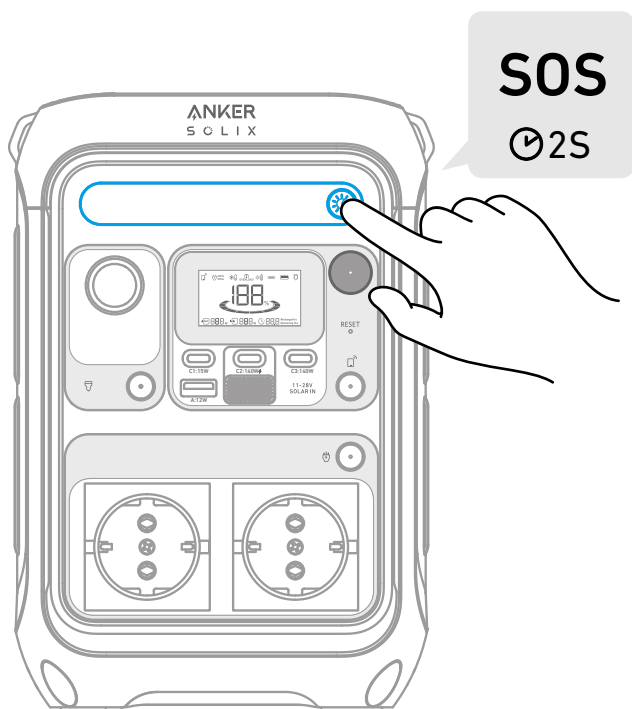
Luminosité ambiante

Appuyez sur le bouton une fois pour allumer la lumière ambiante, et appuyez à nouveau jusqu'à 2 fois pour passer entre les niveaux de luminosité.

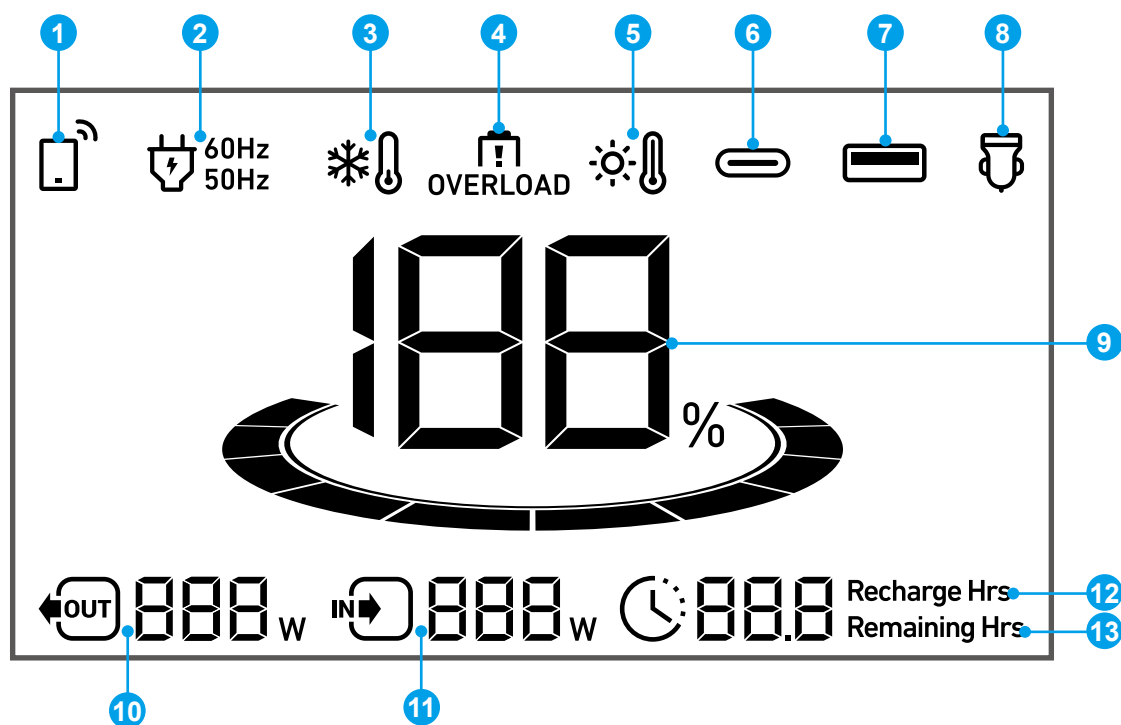


Mode SOS

Maintenez le bouton enfoncé pendant 2 secondes pour activer le mode SOS.



Guide de l'écran LCD



Appuyez une fois sur le bouton IoT pour activer le Bluetooth et le Wi-Fi, puis connectez vos appareils via l'application lorsque cette icône apparaît à l'écran.

Appuyez sur le bouton IoT pendant 2 secondes pour désactiver le Bluetooth et le Wi-Fi.

Appuyez sur le bouton IoT pendant 7 secondes pour réinitialiser le Bluetooth et le Wi-Fi.



Charge CA et Tension Fréquence

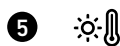


Alerte de basse température : Lorsque cette icône apparaît, cessez d'utiliser la centrale électrique jusqu'à ce que l'icône disparaisse.



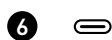
Avertissement de surcharge :

Cette icône apparaît lorsqu'un port est surchargé. Le port sera désactivé pour éviter tout dommage. Retirez l'appareil provoquant une surcharge.



Alerte de température élevée :

Lorsque cette icône s'affiche, cessez d'utiliser la centrale électrique et laissez-la refroidir jusqu'à ce que l'icône disparaisse.



Port d'entrée/sortie USB-C



Port de sortie USB-A



Chargement en voiture



Batterie restante pour la centrale électrique



Puissance de sortie actuelle



Puissance d'entrée actuelle



Durée estimée de la recharge complète

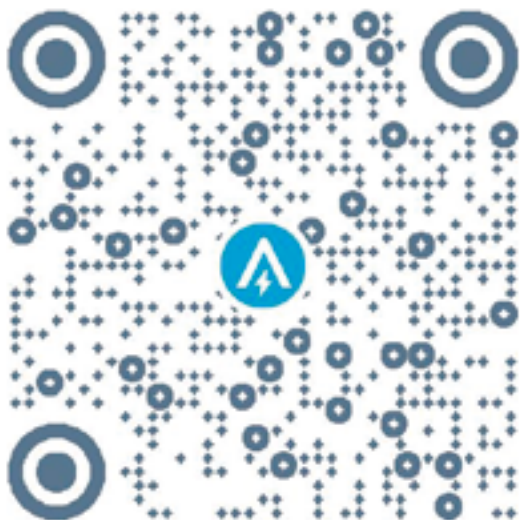


Durée estimée de l'épuisement de la batterie

Application Anker pour un contrôle intelligent

Vous pouvez contrôler à distance votre station d'alimentation à l'aide de l'application Anker.

1. Téléchargez l'application Anker depuis l'App Store (appareils sous iOS) ou Google Play (appareils sous Android), ou en scannant le code QR.



2. Connectez le dispositif à un réseau avant d'utiliser l'application pour la première fois. Après une connexion réussie, vous pouvez connecter votre appareil hors réseau.

3. **Mise à jour du micrologiciel** : Quand vous connectez la station d'alimentation à l'application, un message vous informe lorsqu'une nouvelle version du micrologiciel est détectée. Pendant la mise à jour, assurez-vous que la station d'alimentation est branchée sur secteur et connectée au Wi-Fi ou au Bluetooth.

FAQ

Q1 : Quelle est la puissance de sortie maximale des ports de sortie AC ?

Les ports de sortie CA peuvent fournir une puissance nominale maximale de 300 W aux appareils connectés. Elle prend également en charge jusqu'à 600 W avec SurgePad™.

Q2 : La Anker SOLIX C300X Portable Power Station peut-elle alimenter une machine CPAP ?

Oui.

Q3 : Que dois-je retenir lorsque j'utilise un chargeur solaire pour charger la Anker SOLIX C300X Portable Power Station ?

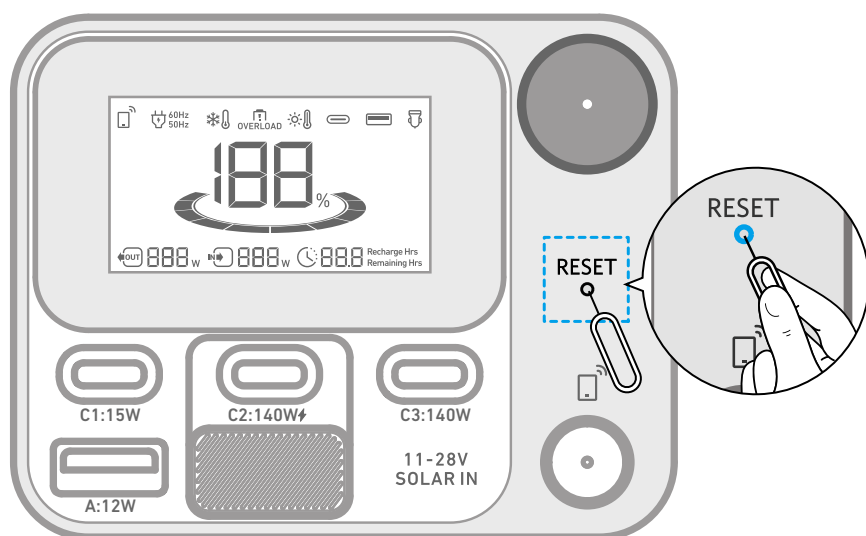
L'entrée solaire prend en charge un chargeur solaire 11-28 V avec un connecteur XT-60. Nous vous recommandons d'utiliser le panneau solaire Anker 100 W/60 W pour une meilleure compatibilité.

Q4 : Les ports USB-C peuvent-ils être utilisés pour charger la Anker SOLIX C300X Portable Power Station (entrée uniquement) ou sont-ils uniquement en sortie ?

Les ports USB-C1 et USB-C3 sont des ports uniquement de sortie. L'USB-C2 prend en charge la sortie et l'entrée.

Q5 : Comment réinitialiser Anker SOLIX C300X Portable Power Station ?

Si votre station d'alimentation ne fonctionne pas correctement, insérez un trombone ou une épingle dans le trou de réinitialisation pendant 1 seconde pour effectuer une réinitialisation d'usine. Si la station d'alimentation ne fonctionne toujours pas, veuillez contacter support@anker.com.



Q6 : Pourquoi la centrale électrique ne fonctionne-t-elle pas après une longue période de non-utilisation ?

Si la station d'alimentation est stockée à faible capacité pendant une période prolongée, les batteries au lithium vont s'auto-consommer, ce qui peut entraîner une décharge rapide. Cela entraîne souvent une mauvaise conductivité et une réduction de la durée de vie de la batterie, qui devient alors inutilisable.

Q7 : Comment dois-je stocker et entretenir la centrale électrique ?

Lorsque vous stockez votre station d'alimentation portable, veuillez vous assurer que vous :

- 1) Éteignez le bouton d'alimentation principale.
- 2) Stockez la station de recharge dans un environnement sec et frais.
- 3) Vérifiez la capacité restante de la batterie chaque semaine. Si le niveau de la batterie est inférieur à 30 %, chargez complètement la station d'alimentation. N'oubliez pas de la charger à 100% une fois tous les 3 mois.

Q8 : La station d'alimentation doit-elle être utilisée en position verticale ?

Oui, le produit doit être utilisé et stocké en position verticale.

Q9 : Quand les ports de sortie de Anker SOLIX C300X Portable Power Station s'arrêteront-ils automatiquement ?

Les ports de sortie se désactivent dans ces deux conditions :

1) Ports USB-A et USB-C1 : S'il n'y a pas d'entrée à la station d'alimentation et que le courant de sortie total de la charge connectée est inférieur à 60 mA pendant deux heures, les ports se désactivent.

2) Ports USB-C2 et C3 : S'il n'y a pas d'entrée à la station d'alimentation et que le courant de sortie de la charge connectée est inférieur à 100 mA pendant deux heures, les ports se désactivent.

Veuillez noter que la durée ne peut pas être modifiée. Pour réactiver les ports, débranchez le câble de connexion, puis rebranchez-le.

Q10 : Pourquoi Anker SOLIX C300X ne s'est-il pas éteint automatiquement après avoir défini le délai d'expiration de l'appareil sur 30 minutes ?

Anker SOLIX C300X Portable Power Station s'arrête automatiquement dans ces deux conditions :

1) Si « Délai d'expiration de l'appareil » n'est PAS défini sur « Jamais » dans l'application Anker.

2) S'il n'y a aucune entrée dans la centrale électrique et que tous les ports de sortie sont désactivés, le C300X entre en mode veille, puis se désactive en fonction du délai d'expiration de l'appareil. Ce délai ne démarre pas lorsque le délai d'expiration de l'appareil est défini.

Pour quitter le mode veille, veuillez effectuer les actions suivantes :

1) Chargez ou déchargez le C300X.

2) Appuyez sur n'importe quel bouton de la centrale électrique.

3) Utilisez l'application Anker.

Spécifications

Capacité de la cellule	288 Wh
Tension d'entrée CA	220 V-240 V~ 2,0 A max., 50 Hz/60 Hz, L+N+PE
Puissance d'entrée CA (charge)	330 W max.
Puissance d'entrée CA (mode de dérivation)	380 W max.
Entrée du panneau solaire	11-28 V=8,2 A (100 W max.)
Entrée USB-C2	9 V=3 A / 15 V=3 A / 20 V=5 A / 28 V=5 A (140 W)
Sortie du chargeur de voiture	12 V =10 A
Sortie CA (mode inverseur)	230 V~ 1,31 A, 50 Hz, 300 VA/300 W max.
Sortie CA (mode dérivation)	220 V-240 V~ 1,37 A, 50 Hz/60 Hz, 300 VA/300 W max.
Sortie USB-A	5 V=2,4 A (12 W)
Sortie USB-C1	5 V=3 A (15 W)
Sortie USB-C2	5 V=3 A / 9 V=3 A / 15 V=3 A / 20 V=5 A / 28 V=5 A (140 W max.)
Sortie USB-C3	5 V=3 A / 9 V=3 A / 15 V=3 A / 20 V=5 A / 28 V=5 A (140 W Max)
Sortie totale USB-A et USB-C1	5 V=4 A (20 W Max)
Sortie Totale	360 W
UPS	<10 ms
Température de décharge	-20 °C - 40 °C
Température de charge	0 °C - 40 °C
Dimensions	16,4*16,1*24,0 cm
Poids net	4,13 kg / 9,1 livres